



ОБЩЕСТВО С ОГРАНИЧЕННОЙ ОТВЕТСТВЕННОСТЬЮ
НАУЧНО - ПРОИЗВОДСТВЕННОЕ ПРЕДПРИЯТИЕ «ЭКРА»

27.12.31.000

**ТЕРМИНАЛ ЗАЩИТ, АВТОМАТИКИ, УПРАВЛЕНИЯ И СИГНАЛИЗАЦИИ
СЕКЦИОННОГО ВЫКЛЮЧАТЕЛЯ С ФУНКЦИЕЙ КОНТРОЛЯ СИНХРОНИЗМА
ЭКРА 217(A) 0402**

Руководство по эксплуатации
ЭКРА.656122.036/217 0402 РЭ

EAC

Инв. № подл. 012/Э7	Подп. и дата Петрова 12.05.17	Взам. инв. №	Инв. № дубл.	Подп. дата
------------------------	----------------------------------	--------------	--------------	------------

Перв. примен.

Справ. №

Авторские права на данную документацию принадлежат ООО НПП «ЭКРА».

Снятие копий или перепечатка только по согласованию с разработчиком.

ВНИМАНИЕ!
ДО ИЗУЧЕНИЯ НАСТОЯЩЕГО РУКОВОДСТВА ПО ЭКСПЛУАТАЦИИ
ТЕРМИНАЛ НЕ ВКЛЮЧАТЬ!

Код (пароль), вводимый при операциях

Операция	Пароль по умолчанию
Вход в режим изменения параметров	
Запись уставок	0100
Вход в режим ТЕСТа	

В целях обеспечения информационной безопасности перед началом эксплуатации терминала рекомендуется сменить пароль, установленный по умолчанию. В случае утери пароля необходимо обратиться к предприятию-изготовителю.

Внимание!

При записи уставок все элементы, работающие с последовательностью чисел (выдержки времени, счетчики, измерительные органы с зависимыми характеристиками и т.д.) переводятся в начальное состояние.

Метрологическая экспертиза
проведена

Т.М. Прохорова
12.05.2017

ЭКРА.656122.036/217 0402 РЭ

Инв. № подл.	Подп. и дата	Взам. инв. №	Инв. № дубл.	Подп. дата	ЭКРА.656122.036/217 0402 РЭ		
					Лит	Лист	Листов
012/37	Петрова 12.05.17				О ₁	2	70
	Разраб.	Петрова	<i>Петрова</i>	12.05.17	Терминал защит, автоматики, управления и сигнализации секционного выключателя с функцией контроля синхронизма ЭКРА 217(А) 0402 Руководство по эксплуатации		
	Пров.	Воробьев	<i>Воробьев</i>	12.05.17			
	Н. контр.	Курочкина	<i>Курочкина</i>	12.05.17			
Утв.	Пашковский	<i>Пашковский</i>	12.05.17				
					ООО НПП «ЭКРА»		

Настоящим руководством по эксплуатации (далее – РЭ) следует руководствоваться при изучении, монтаже и эксплуатации цифровых микропроцессорных устройств защит, автоматики, управления и сигнализации секционного выключателя с функцией контроля синхронизма ЭКРА 217(А) 0402 (далее - терминалы) совместно со следующими схемами:

- схема электрическая подключения ЭКРА.656122.036/217 0402 Э5;
- схема электрическая функциональная ЭКРА.656122.036/217 0402 Э2;
- бланк уставок ЭКРА.656122.036/217 0402 Д4.

РЭ содержит текстовую часть и поясняющие рисунки. Описание технических характеристик, состав и конструктивное исполнение устройства и работа с ним приведены в руководстве по эксплуатации ЭКРА.650321.001 РЭ «Терминалы микропроцессорные серии ЭКРА 200» (далее – руководство ЭКРА.650321.001 РЭ).

Настоящее РЭ разработано в соответствии с требованиями технических условий ТУ 3433-026-20572135-2010 «Терминалы микропроцессорные серии ЭКРА 200» и ТУ 3433-026.01-20572135-2012 «Терминалы микропроцессорные серии ЭКРА 200 для атомных станций».

Внимание!	До включения терминала в работу необходимо ознакомиться с настоящим руководством и руководством ЭКРА.650321.001 РЭ. В случае наличия дополнительных требований необходимо ознакомиться с функциональной схемой терминала (отличной от типовой).
------------------	---

Дополнительно необходимо ознакомиться со следующей документацией, см. таблицу 1.

Таблица 1 - Общая эксплуатационная документация

Обозначение документа	Наименование документа	Вид представления
ЭКРА.00005-02 90 01	«Программа RECIIEWER для просмотра и анализа осциллограмм (комплекс программ EKRASMS-SP)» Руководство оператора	диск, сайт*
ЭКРА.00006-07 34 01	«Программа АРМ-релейщика (комплекс программ EKRASMS-SP)» Руководство оператора	диск, сайт*
ЭКРА.00007-07 34 01	«Программа Сервер связи (комплекс программ EKRASMS-SP)» Руководство оператора	диск, сайт*
ЭКРА.00019-01 34 01	«Комплекс программ EKRASMS-SP Быстрый старт» Руководство оператора	бумага, диск, сайт*
ЭКРА.00039-01 34 01	«Работа с гибкой логикой (комплекс программ EKRASMS-SP)» Руководство оператора	диск, сайт*
ЭКРА.650321.001 РЭ	«Терминалы микропроцессорные серии ЭКРА 200» Руководство по эксплуатации	диск, сайт*
ЭКРА.650321.036 И	«Терминалы микропроцессорные серии ЭКРА 200, шкафы типов ШЭ111Х(А) и серии ШЭЭ 200» Инструкция по замене составных частей	диск, сайт*
ЭКРА.650320.001 И1	«Терминалы серии ЭКРА 200, шкафы типов ШЭ111Х(А) и серии ШЭЭ 200» Инструкция по устранению неисправностей	диск, сайт*
* Сайт предприятия www.ekra.ru .		

Необходимые параметры и надежность работы терминала в течение срока службы обеспечиваются не только качеством изделия, но и правильным соблюдением режимов и

Инв. № подл.	012/Э7
Взам. инв. №	
Инв. № дубл.	
Подп. и дата	Петрова 12.05.17
Подп. дата	

Изм.	Лист	№ докум.	Подп.	Дата	ЭКРА.656122.036/217 0402 РЭ
------	------	----------	-------	------	-----------------------------

условий транспортирования, хранения, монтажа и эксплуатации, поэтому выполнение всех требований настоящего руководства является обязательным.

В связи с систематически проводимыми работами по совершенствованию изделия, в его аппаратную и программную части могут быть внесены незначительные изменения, не ухудшающие параметры и качество, не отраженные в настоящем издании.

Примеры и схемы, содержащиеся в данном руководстве, приведены только для описания концепции реализации функций и защит. Все технические решения, связанные с использованием данного оборудования должны быть учтены в проекте и согласованы с эксплуатирующей организацией.

Инв. № подл.	012/Э7	Подп. и дата	Петрова 12.05.17	Взам. инв. №		Инв. № дубл.		Подп. дата		
Изм.	Лист	№ докум.	Подп.	Дата	ЭКРА.656122.036/217 0402 РЭ					Лист
										5

1 Описание и работа

1.1 Назначение

1.1.1 Терминал ЭКРА 217(А) 0402 – унифицированное микропроцессорное устройство, применяемое в качестве комплексной системы защит, автоматики, управления и сигнализации секционного выключателя с функцией контроля синхронизма.

1.1.2 Терминалы предназначены для применения на электрических станциях и подстанциях, в том числе на атомных станциях. Терминал может быть установлен в комплектных распределительных устройствах, шкафах или на панелях и выполняет типовой набор защитных, контрольных и управляющих функций (см. 1.2.31), набор функций может быть изменен по индивидуальному проекту.

1.1.3 Функциональное назначение, конструктивное исполнение и состав функций терминала отражается в структуре его условного обозначения, приведенной в руководстве «Терминалы микропроцессорные серии ЭКРА 200 Руководство по эксплуатации» ЭКРА.650321.001 РЭ.

1.1.4 Терминалы выполняются по индивидуальной карте заказа (см. приложение А).

1.1.5 Условия работы терминала описаны в руководстве ЭКРА.650321.001 РЭ.

1.2 Технические данные и характеристики

1.2.1 Терминалы соответствуют требованиям нормативных документов, приведенных в руководстве ЭКРА.650321.001 РЭ.

1.2.2 Соответствующие значения класса безопасности терминалов и их классификационное обозначение приведены в руководстве ЭКРА.650321.001 РЭ. При размещении заказа на производство, требуемый класс безопасности указывается в карте заказа (см. приложение А).

1.2.3 Изготовление и поставка терминалов, предназначенных для использования в системах нормальной эксплуатации важных для безопасности, проводится с соблюдением требований, приведенных в руководстве ЭКРА.650321.001 РЭ.

1.2.4 Информация о верификации¹⁾ и валидации²⁾ терминалов приведена в руководстве ЭКРА.650321.001 РЭ.

1.2.5 Изготовитель оборудования, изделий и систем, важных для безопасности атомных станций, разрабатывает, утверждает и выполняет требования, приведенные в руководстве ЭКРА.650321.001 РЭ.

1.2.6 Основные номинальные параметры терминала указаны в таблице 2.

¹⁾ Верификация – подтверждение на основе представления объективных свидетельств того, что установленные требования были выполнены.

²⁾ Валидация – подтверждение на основе представления объективных свидетельств того, что требования, предназначенные для конкретного использования или применения, выполнены.

Инв. № подл.	012/ЭТ	Подп. и дата	Петрова 12.05.17	Взам. инв. №	Инв. № дубл.	Подп. дата	ЭКРА.656122.036/217 0402 РЭ	Лист
								6
Изм.	Лист	№ докум.	Подп.	Дата				

Таблица 2 – Основные номинальные параметры терминала

Наименование параметра	Значение
Номинальный переменный ток аналоговых входов - $I_{НОМ}$, А* - для фазных величин - для нулевой последовательности (для 3ОЗ3-1, 3ОЗ3-2)	5 или 1 0,2; 1; 5
Рабочий диапазон входных цепей переменных токов, А - фазных величин - нулевой последовательности для реализации 3ОЗ3-1, - нулевой последовательности для реализации 3ОЗ3-2	(0,05 – 40,0) $I_{НОМ}$ (0,05 – 40,0) $I_{НОМ}$ (0,05 – 40,0) $I_{НОМ}$
Термическая стойкость входных цепей переменного тока, А: - для фазных величин: при длительном воздействии при токовом воздействии в течение 1,0 с - для нулевой последовательности: при длительном воздействии при токовом воздействии в течение 10 с	3,0 $I_{НОМ}$ 100,0 $I_{НОМ}$ 10,0 $I_{НОМ}$ 30
Номинальное напряжение постоянного (переменного) тока аналоговых входов - $U_{НОМ}$, В	100
Рабочий диапазон напряжений переменного тока аналоговых входов, В	0 – 264
Входные цепи переменного напряжения выдерживают без повреждений, В - все цепи длительно - цепи напряжения $3U_0$ в течение 1 мин	300 500
Номинальная частота аналоговых сигналов переменного тока $f_{НОМ}$, Гц	50
Номинальное оперативное напряжение питания постоянного тока или выпрямленного тока - $U_{ПИТ.НОМ}$, В**	220 или 110
Количество аналоговых входов: - для подключения к вторичным цепям ТТ - для подключения к вторичным цепям ТТНП - для подключения к дополнительной обмотке ТН, собранной по схеме «звезда» - для подключения к дополнительной обмотке ТН, собранной по схеме «разомкнутый треугольник» - резерв (не задействованные в типовой версии): тока напряжения	3 1 6 2 0 0
Количество дискретных входов	24
Количество дискретных выходов	24
Вид климатического исполнения по ГОСТ 15150-69**	УХЛ3.1; расширенный УХЛ3.1 (до -40 °С, без дисплея); О4
Электрические интерфейсы, поддерживаемые терминалом**	RS485 Ethernet

Инд. № подл.	012/ЭТ
Подп. и дата	Петрова 12.05.17
Взам. инв. №	
Инв. № дубл.	
Подп. дата	

Изм.	Лист	№ докум.	Подп.	Дата
------	------	----------	-------	------

Продолжение таблицы 2

Наименование параметра	Значение
Протоколы обмена, поддерживаемые терминалом**	Modbus RTU Modbus TCP МЭК 60870-5-103 МЭК 60870-5-104 МЭК 61850-8-1 (MMS+GOOSE)
Программная поддержка синхронизации времени внутренних часов терминала	SNTP, IRIG-B
Аппаратная поддержка синхронизации времени внутренних часов терминала	1PPS, IRIG-B
Средняя основная погрешность срабатывания всех выдержек времени на любой уставке, кроме защит с зависимой время-токовой характеристикой, не более $\pm 2\%$ от значения уставки или ± 20 мс в зависимости от того, какая из величин больше.***	
<p>* Номинальный ток аналогового входа задается программно на заводе изготовителе, при эксплуатации данный параметр может быть изменен.</p> <p>** При размещении заказа на производство, требуемое значение указывается в карте заказа (см. приложение А).</p> <p>*** Без учета времени срабатывания выходного реле терминала, которое составляет не более 10 мс и времени обработки данных в терминале, которое составляет не более 20 мс.</p>	

1.2.7 Информация о собственном пусковом токе блока питания терминала приведена в руководстве ЭКРА.650321.001 РЭ.

1.2.8 Перечень входных и выходных цепей терминала приведен в функциональной схеме.

1.2.9 Характеристики необходимые для расчета уставок

Таблица 3 – Характеристики необходимые для расчета уставок

Характеристика	Значение
Степень селективности	0,3 с
Коэффициент надежности	1,1 - 1,2

1.2.10 Информация о работе терминалов при изменении номинальной частоты аналоговых сигналов приведена в руководстве ЭКРА.650321.001 РЭ.

1.2.11 В терминалах предусмотрена возможность связи с внешними цифровыми устройствами (в том числе АСУ ТП) по независимым, гальванически развязанным каналам (см. таблицу 2).

1.2.12 Информация о реализации и настройке синхронизации времени внутренних часов терминала приводится в руководстве ЭКРА.650321.001 РЭ.

1.2.13 Терминал имеет встроенную, заданную изготовителем логическую часть, которая может быть как «жесткой», так и свободно программируемой.

1.2.14 Информация о верификации и валидации программного обеспечения терминала терминалов приведена в руководстве ЭКРА.650321.001 РЭ.

1.2.15 Максимально допустимая мощность, потребляемая по каждому аналоговому входу и цепи оперативного питания при номинальном токе и напряжении, указана в

Инв. № подл.	012/ЭТ
Подп. и дата	Петрова 12.05.17
Взам. инв. №	
Инв. № дубл.	
Подп. дата	

Изм.	Лист	№ докум.	Подп.	Дата	ЭКРА.656122.036/217 0402 РЭ	Лист
						8

руководстве ЭКРА.650321.001 РЭ. Точные значения потребляемой мощности указаны в протоколе ПСИ для каждого конкретного терминала.

1.2.16 Для защиты цепей питания терминала следует применять автоматические выключатели. При выборе автоматического выключателя необходимо провести проверку чувствительности при КЗ в защищаемой цепи оперативного тока.

1.2.17 Группа исполнения терминала в части воздействия механических факторов окружающей среды указана в руководстве ЭКРА.650321.001 РЭ.

1.2.18 Информация о сейсмостойкости и климатическому исполнению приведена в руководстве ЭКРА.650321.001 РЭ.

1.2.19 Размеры и масса терминала

1.2.19.1 Конструктив, общий вид, масса, габаритные и установочные размеры терминала, а так же виды комплектов деталей и приспособлений для монтажа терминала приведены в руководстве ЭКРА.650321.001 РЭ.

1.2.20 Расположение элементов на лицевой панели терминала приведено в руководстве ЭКРА.650321.001 РЭ.

1.2.21 Расположение клеммных колодок и разъемов на задней панели приведено в приложении Б.

1.2.22 Требования к электрической прочности изоляции соответствуют приведенным в руководстве ЭКРА.650321.001 РЭ.

1.2.23 Требования по электромагнитной совместимости соответствуют приведенным в руководстве ЭКРА.650321.001 РЭ.

1.2.24 Характеристики цепей оперативного питания приведены в руководстве ЭКРА.650321.001 РЭ.

1.2.25 Характеристики входных и выходных цепей приведены в руководстве ЭКРА.650321.001 РЭ.

1.2.26 Требования к программному обеспечению соответствуют приведенным в руководстве ЭКРА.650321.001 РЭ.

1.2.27 Показатели надежности приведены в руководстве ЭКРА.650321.001 РЭ.

1.2.28 Все изготовленные терминалы проходят проверку и настройку в соответствии с технологической инструкцией предприятия изготовителя. Результаты проверки оформляются в виде протокола приемо-сдаточных испытаний для каждого терминала.

1.2.29 Гарантии изготовителя указываются в паспорте или в этикетке для каждого терминала.

1.2.30 Другие общие сведения о терминале приведены в руководстве ЭКРА.650321.001 РЭ.

1.2.31 Терминал ЭКРА 217(А) 0402 выполняет следующие функции:

а) в части защит:

– трехступенчатая максимальная токовая защита (МТЗ);

Подп. дата	
Инв. № дубл.	
Взам. инв. №	
Подп. и дата	Петрова 12.05.17
Инв. № подл.	012/Э7

Изм.	Лист	№ докум.	Подп.	Дата	ЭКРА.656122.036/217 0402 РЭ	Лист
						9

- блокировка при неисправности цепей напряжения (КИН);
- защита от однофазных замыканий на землю (ЗОЗЗ-1);
- защита от двойных замыканий на землю (ЗОЗЗ-2);
- контроль синхронизма (КС);
- логическая защита шин (ЛЗШ);
- защита от дуговых замыканий (ЗДЗ);
- два дополнительных трехфазных реле тока;
- защита от несимметричного режима (ЗНР);
- устройство резервирования при отказе выключателя (УРОВ);

б) в части автоматики управления:

- автоматический ввод резерва (АВР);
- автоматика управления выключателем (АУВ);

в) в части измерения, осциллографирования, регистрации:

- измерение действующего значения напряжения по каждой фазе и линейные;
- измерение действующего значения тока в каждой фазе;
- измерение частоты сети;
- измерение активной мощности пофазно и суммарной;
- измерение реактивной мощности пофазно и суммарной;
- измерение полной мощности пофазно и суммарной;
- измерение коэффициента активной мощности пофазно и суммарного;
- индикация текущих величин;
- осциллографирование аварийных процессов в соответствии с требованиями, приведенными в руководстве ЭКРА.650321.001 РЭ.;
- передача осциллограмм и событий с меткой времени по цифровым каналам связи;
- регистрация событий в нормальном и аварийном режимах;
- встроенные часы-календарь;
- синхронизация по времени (программная и программно-аппаратная, см. руководство ЭКРА.650321.001 РЭ);

г) в части связи с АСУ ТП:

- порты для связи с АСУ ТП (2 порта RS485, 2 порта Ethernet);
- чтение/запись всех параметров нормального и аварийных режимов;
- программное обеспечение для конфигурирования и задания уставок устройства (комплекс программ EKRASMS-SP);

д) дополнительные возможности:

- непрерывно функционирующая система самодиагностики;
- исключение несанкционированного изменения конфигурации терминала (в частности матрицы отключений) посредством системы паролей;
- прием заданного количества аналоговых сигналов;

Инв. № подл.	012/ЭТ
Подп. и дата	Петрова 12.05.17
Взам. инв. №	
Инв. № дубл.	
Подп. дата	

Изм.	Лист	№ докум.	Подп.	Дата	ЭКРА.656122.036/217 0402 РЭ	Лист 10

- прием заданного количества дискретных сигналов;
- возможность конфигурирования дискретных сигналов с учетом проекта (с помощью матрицы дискретных входов);
- формирование выдержек времени действия функций защиты или автоматики на выходные цепи;
- управление заданным количеством выходных реле терминала (отключающих и сигнальных);
- местная сигнализация, осуществляемая при помощи светодиодных индикаторов и жидкокристаллического дисплея;
- выдача заданного количества выходных аналоговых сигналов;
- сигнализация о неисправностях;
- сигнализация (с «запоминанием») срабатывания защитных функций, приемных и выходных цепей на светодиодных индикаторах, сохраняемая при пропадании (исчезновении, посадке) напряжения питания оперативного постоянного тока и восстанавливаемая при появлении напряжения питания;
- связь с внешними устройствами через цифровой интерфейс.

Подробное описание дополнительных возможностей приведено в ЭКРА.650321.001 РЭ.

1.2.32 Воздействие любой функции защиты или автоматики на любую выходную цепь осуществляется через программную «матрицу» с возможностью ее изменения путем ввода информации через встроенную клавиатуру или с помощью комплекса обслуживающих программ.

1.2.33 Управление, настройка и контроль функций защит и автоматики терминала осуществляются с помощью кнопочной клавиатуры или (и) по последовательному порту связи.

1.2.34 Терминал имеет на лицевой панели светодиодную сигнализацию, отображающую информацию о срабатывании и текущем состоянии терминала. Предусмотрена возможность назначения указанных светодиодов при помощи уставок «матрицы индикации».

1.2.35 Информация о регистраторе аварийных событий приведена в руководстве ЭКРА.650321.001 РЭ.

1.2.36 Информация о самодиагностике терминала приведена в руководстве ЭКРА.650321.001 РЭ.

1.2.37 Уставки срабатывания измерительных органов (ИО) и пусковых органов (ПО), конфигурация терминала и осциллограммы сохраняются при снятии напряжения питания на неограниченное время.

1.2.38 Электрические параметры сети переменного тока, измеряемые терминалом, соответствуют требованиям, указанным в руководстве ЭКРА.650321.001 РЭ.

1.2.39 Сведения о сырье, материалах, покупных изделиях представлены в руководстве ЭКРА.650321.001 РЭ.

Инд. № подл.	012/Э7
Подп. и дата	Петрова 12.05.17
Взам. инв. №	
Инв. № дубл.	
Подп. дата	

Изм.	Лист	№ докум.	Подп.	Дата	ЭКРА.656122.036/217 0402 РЭ	Лист 11

1.2.40 Взаимосвязь между блоками, входящими в состав устройства ЭКРА 217(А) 0402 показана в функциональной схеме (ФС). Связь с внешними устройствами показана в схеме подключения терминала. Сведения содержащиеся в данном РЭ могут отличаться от сведений в ФС на конкретное устройство, по причине возможного наличия дополнительных требований, связанных с особенностью конкретного проекта (данные требования указываются в картах заказа).

1.2.41 Основные логические элементы, применяемые для конфигурирования терминала, их принцип действия и назначение приведены в руководстве ЭКРА.650321.001 РЭ.

1.2.42 Комплектность эксплуатационной документации соответствует требованиям, представленным в руководстве ЭКРА.650321.001 РЭ. Комплектность эксплуатационной документации конкретной поставки отображается в ведомости эксплуатационных документов (ВЭ).

Внимание!	Для повышения помехоустойчивости и исключения ложных срабатываний (в соответствии с ГОСТ Р 51317.6.5 – 2006 (МЭК 61000-6-5:2001)) каждый из дискретных входов имеет независимую выдержку времени на срабатывание (по умолчанию равную 15 мс) и выдержку времени на возврат (по умолчанию равную 6 мс). Использование данных выдержек времени оправдано, если их значения не ухудшают быстродействия защит. Изменение параметров дискретного входа терминала доступно через дисплей терминала или комплекс программ EKRASMS-SP (см. соответствующие руководства ЭКРА.650321.001 РЭ и ЭКРА.00006-07 34 01).
------------------	---

1.3 Параметрирование аналоговых входов

1.3.1 Для правильного срабатывания защит необходимо корректно задать параметры аналоговых входов. В алгоритмах защит уставки срабатывания могут задаваться относительно базовой величины (базового тока – « $I_{баз}$ » или базового напряжения – « $U_{баз}$ »).

Базовый ток определяется как номинальный ток защищаемого объекта, приведенный к вторичному току ТТ.

Базовое напряжение определяется как номинальное напряжение защищаемого объекта, приведенное к стороне низкого напряжения измерительного ТН.

Задание базовых токов и напряжений, а так же коэффициента трансформации векторов доступно через дисплей терминала или комплекс программ EKRASMS-SP (см. соответствующее руководства ЭКРА.650321.001 РЭ и ЭКРА.00006-07 34 01) в пункте «Уставки -> «Уставки векторов».

1.3.2 Пример задания параметров аналоговых входов тока

Таблица 4 – Исходные данные

Параметр	Значение
Тип защищаемого объекта	Секционный выключатель
Схема и группа соединения обмоток ТТ	Y-0

Имп. № подл.	012/Э7
Подп. и дата	Петрова 12.05.17
Взам. инв. №	
Инв. № дубл.	
Подп. дата	

Продолжение таблицы 4

Параметр	Значение
Номинальные параметры ТТ, $I_{\text{ном.ТТперв.}} A / I_{\text{ном.ТТвтор.}} A$	150/5
Коэффициент трансформации ТТНП – $k_{\text{ТТНП}}$	30/1

1.3.2.1 Расчет и задание параметров аналоговых входов IY

Номинальный коэффициент трансформации ТТ [1] рассчитывается по формуле

$$k_{\text{ТТ}} = \frac{I_{\text{ном.ТТперв.}}}{I_{\text{ном.ТТвтор.}}} = \frac{150}{5} = 30. \quad (1)$$

В терминал необходимо ввести следующие параметры, задающие базовый ток. Для группы трехфазной токовой цепи (IY): номинальный (базисный) ток – 5 А; коэффициент трансформации – 30 (см. рисунок 1)

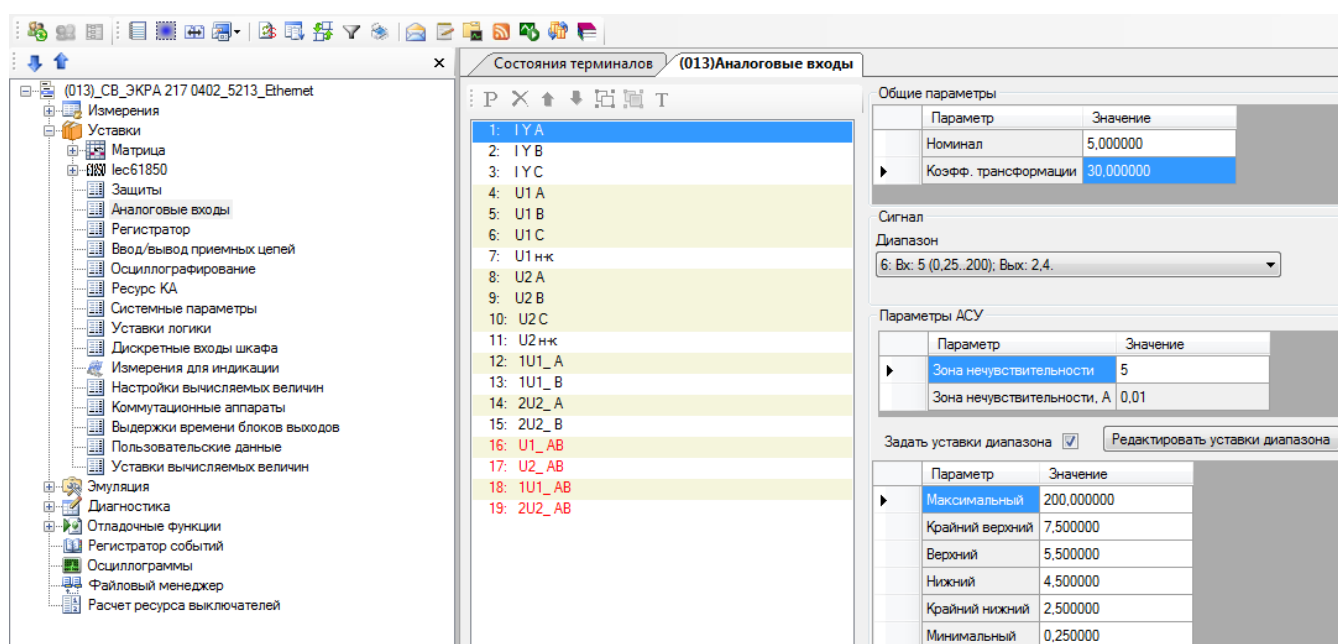


Рисунок 1 – Окно ПО АРМ-релейщика. Задание параметров аналоговых входов группы трехфазной токовой цепи (IY)

1.3.3 Расчет и задание параметров аналогового входа Iтнп н-к*

Аналоговый вход используется для защиты от однофазных замыканий на землю (ЗОЗЗ-1, см. 1.5.4) и защиты от двойных однофазных замыканий на землю (ЗОЗЗ-2, см. 1.5.5).

Номинальный ток данного аналогового входа задается равным номинальному току аналогового входа терминала 0,2; 1; 5 А (в зависимости от требуемого диапазона измерения).

1.3.4 Пример задания параметров аналоговых входов напряжения

1.3.4.1 Пример 1 – для измерительных ТН с номинальным напряжением дополнительной вторичной обмотки ($U_{\text{доп}}$), равным 100/3 В.

* «н-к» - наименование аналоговой цепи, обозначающее «начало» и «конец» измерительного трансформатора тока или напряжения.

Изм.	Лист	№ докум.	Подп.	Дата
Инва. № подл.	012/ЭТ			
Взам. инв. №				
Инв. № дубл.				
Подп. и дата	Петрова 12.05.17			
Подп. дата				

Таблица 5 – Исходные данные [2]

Параметр	Значение
Тип ТН	НАЛИ-СЭЩ-6-1 У(Т)2
Схема соединения обмоток:	Yв/Yн/Δ
Номинальное напряжение (фазное) первичной обмотки $U_{ном. перв.}$ В	$6000/\sqrt{3}$
Номинальное напряжение (фазное) основной вторичной обмотки $U_{ном. втор. осн.}$ В	$100/\sqrt{3}$
Номинальное напряжение дополнительной вторичной обмотки $U_{доп.}$ В	100/3

Расчет и задание параметров:

Коэффициент трансформации основной обмотки ТН рассчитывается по формуле

$$k_{ТНосн} = \frac{U_{ном. фаз. перв.}}{U_{ном. фаз. втор. осн.}} = \frac{6000 / \sqrt{3}}{100 / \sqrt{3}} = 60. \quad (2)$$

ТН НАЛИ-СЭЩ-6-1 У(Т)2 состоит из четырех трансформаторов, один из которых ТНП, а остальные в виде трехфазной группы из трех однофазных измерительных трансформаторов НОЛ-СЭЩ-6-2, установленных основаниями в ряд. Каждый ТН, входящий в состав трехфазной группы имеет по две вторичных обмотки, одна из которых соединяется в звезду и предназначена для питания измерительных приборов и цепей защитных устройств, а вторая – дополнительная обмотка, соединяется в «разомкнутый треугольник» и служит для питания цепей защитных устройств и контроля изоляции сети. Номинальное напряжение дополнительной вторичной обмотки ($U_{доп}$) $100 / 3 = 33,33 В$ [2]:

Коэффициент трансформации дополнительной обмотки рассчитывается по формуле

$$k_{ТНдоп} = \frac{U_{ном. фаз. перв.}}{U_{ном. фаз. доп.}} = \frac{6000 / \sqrt{3}}{100 / 3} = 103,9. \quad (3)$$

В терминал при его подключении на фазное напряжение каждой их фаз, необходимо ввести следующие параметры, задающие базовое напряжение.

Для группы трехфазной цепи напряжения (UY): номинал цепи – $100/\sqrt{3}=57,74 В$; коэффициент трансформации – 60 (см. рисунок 2). Для цепи напряжения нулевой последовательности ($U_{н-к}$): номинал цепи $100/3=33,33 В$; коэффициент трансформации – 103,9.

Для цепей $U_{н-к}$ и $U_{(ф)н-к}$: Номинал – 33,33; коэффициент трансформации – 103,9.

1.3.4.2 Пример 2 – для измерительных ТН с номинальным напряжением дополнительной вторичной обмотки ($U_{доп}$), равным 100 В

Таблица 6 – Исходные данные [3]

Параметр	Значение
Тип ТН	ЗНОЛ-6
Схема соединения обмоток:	Yв/Yн/Δ;
Номинальное напряжение (фазное) первичной обмотки $U_{ном. перв.}$ В	$6000/\sqrt{3}$
Номинальное напряжение (фазное) основной вторичной обмотки $U_{ном. втор. осн.}$ В	$100/\sqrt{3}$
Номинальное напряжение дополнительной вторичной обмотки $U_{доп.}$ В	100

Инд. № подл.	012/ЭТ
Взам. инв. №	
Инд. № дубл.	
Подп. и дата	Петрова 12.05.17
Подп. дата	

Расчет и задание параметров

Расчет величины номинальных напряжений выполняется аналогично примеру 1.

Коэффициент трансформации основной обмотки рассчитывается по формуле

$$k_{ТНосн} = \frac{U_{ном.перв.}}{U_{ном.втор.осн.}} = \frac{6000 / \sqrt{3}}{100 / \sqrt{3}} = 60. \quad (4)$$

Коэффициент трансформации дополнительной обмотки рассчитывается по формуле

$$k_{ТНдоп} = \frac{U_{ном.перв.}}{U_{доп.}} = \frac{6000 / \sqrt{3}}{100} = 34,64. \quad (5)$$

В терминал вносятся следующие параметры, задающие базовое напряжение.

Для группы трехфазной цепи напряжения (UY) : номинал цепи – $100/\sqrt{3}=57,74$ В; коэффициент трансформации – 60. Для цепи напряжения нулевой последовательности (U_{н-к}): номинал цепи – 100 В; коэффициент трансформации – 34,64.

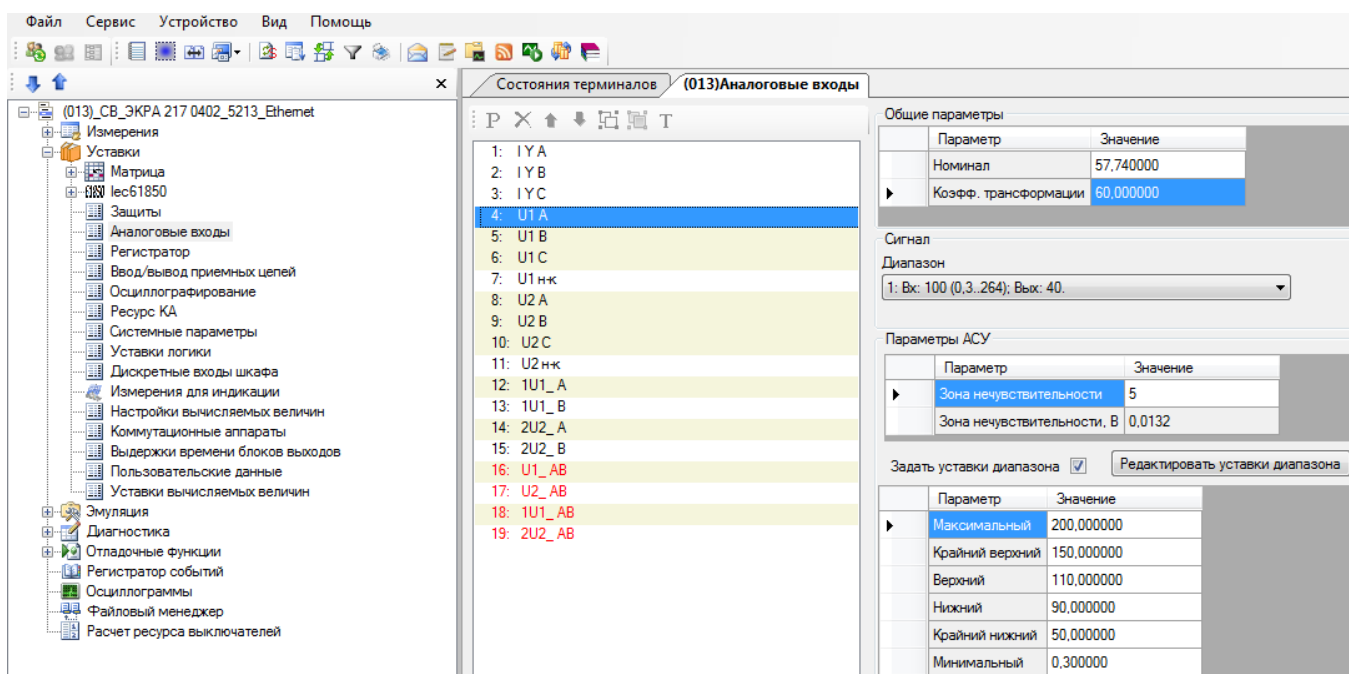


Рисунок 2 – Окно ПО АРМ-релейщика. Задание параметров аналоговых входов группы трехфазной цепи напряжения (UY)

1.4 Требования к трансформаторам тока

Для надежной и правильной работы защит и функций, измерительные трансформаторы тока должны быть подобраны для конкретного объекта индивидуально.

Расчетная проверка пригодности трансформаторов тока для релейной защиты включает в себя следующие оценочные критерии:

- соответствие ТТ общим требованиям своего функционального назначения для ряда видов защиты (дифференциальные, токовые защиты, защиты от замыкания на землю и т.п.);

Инв. № подл. 012/ЭТ
Подп. и дата Петрова 12.05.17
Взам. инв. №
Инв. № дубл.
Подп. дата

первоначальным (до разрезания), что неблагоприятно сказывается на чувствительности защиты от замыкания на землю и является причиной значительного увеличения ЭДС и тока небаланса у ТТНП такого типа. Поэтому по своим магнитным свойствам ТТНП с разрезным магнитопроводом приближается к магнитопроводу со сплошным немагнитным зазором. В схеме замещения такого ТТНП, ветвь намагничивания стали шунтируется дополнительной ветвью, соответствующей зазору, что и приводит к уменьшению результирующего сопротивления ветви намагничивания.

1.4.2.4 С целью снижения величины тока небаланса ($I_{нб}$) у кабельных ТТНП предпочтение рекомендуется отдавать конструкциям ТТНП с неразъемным тороидальным магнитопроводом и равномерной намоткой вторичной обмотки на магнитопровод ТТНП с размещением трехфазного кабеля (либо конструкции из пучка сближенных между собой трех однофазных кабелей) примерно по центру окна ТТНП и его закрепления с помощью конструктивных элементов, внешних по отношению к ТТНП. Для объектов с особо сложными условиями выполнения защиты от замыкания на землю (где ожидаемая величина емкостного тока замыкания на землю $I_{сз}$ не превышает от 1 до 2 А), наилучшим вариантом является проведение замера непосредственно на объекте тока небаланса у кабельного ТТНП при номинальном рабочем токе защищаемого фидера. Отстройка уставки срабатывания защиты ($I_{ср.заш}$) от тока небаланса ($I_{нб}$) и проверка обеспечения требуемой чувствительности защиты при замыкании на защищаемом фидере. В случае, если чувствительность защиты не обеспечивается, необходимо применение специальных мер по уменьшению тока небаланса у кабельного ТТНП. К таким специальным мерам относится бандажирование пучка из однофазных кабелей и экранирование участка сбандажированных кабелей внутри окна ТТНП (путем помещения внутрь окна ТТНП цилиндра из ферромагнитного материала с внешним диаметром, равным внутреннему диаметру окна трансформатора с размещением кабеля примерно по центру окна ТТНП (симметрирование конструкции)).

1.4.2.5 Микропроцессорный терминал подключается к вторичной обмотке ТТНП, тороидальный магнитопровод которого охватывает все три фазы защищаемой цепи (или пучок высоковольтных кабелей, проходящих сквозь его окно). В терминале для подключения цепей тока $3I_0$ предусмотрены несколько отдельных аналоговых входов ($I_{ТТНП1}$, и $I_{ТТНП2}$, см. схему подключения внешних цепей к терминалу).

1.4.2.6 Токовые цепи от ТТНП в зависимости от уровня емкостного тока замыкания на землю на секции шин и коэффициента трансформации ($k_{ТТНП}$) кабельного ТТНП на защищаемом фидере, могут быть подключены к одному из двух аналоговых входов терминала для обеспечения работы измерительного органа защиты в необходимом диапазоне измерений аналогового датчика. Типовым является подключение токовых цепей от ТТНП к разъему Х9:23-24 аналоговых входов терминала с номиналом 0,6 А. В случае, если $k_{ТТНП}$ находится в диапазоне от 100 до 160 и защите требуется обеспечить более высокую чувствительность, подключение токовых цепей защиты к терминалу рекомендуется выполнять к разъему Х9:21-22

Имп. № подл.	012/ЭТ
Подп. и дата	Петрова 12.05.17
Взам. инв. №	
Инв. № дубл.	
Подп. дата	

Изм.	Лист	№ докум.	Подп.	Дата	ЭКРА.656122.036/217 0402 РЭ	Лист 17

на номинал 0,2 А. Обращаем внимание, что при использовании номинала 0,2 А в конфигурации терминала в разделе «Аналоговые входы» требуется выбрать необходимый диапазон работы (0,2 А) и соответствующий аналоговый вход.

1.5 Характеристики защит и функций

1.5.1 Максимальная токовая защита (МТЗ)

1.5.1.1 МТЗ имеет три ступени: МТЗ-1, МТЗ-2, МТЗ-3. Ступень представляет собой совокупность нескольких измерительных органов, объединенных общей логикой. Каждый измерительный орган (ИО) МТЗ имеет независимую уставку срабатывания и регулируемый коэффициент возврата. Защита надежно срабатывает при кратности тока до $20 I_{НОМ}$. Характеристики ИО представлены в таблице 7.

1.5.1.2 В зависимости от выбора соответствующих логических накладок (см. таблицы 8, 11, 12) ступени МТЗ-1, МТЗ-2 и МТЗ-3 могут быть выполнены направленными и иметь пуск по напряжению. Воздействия каждой из ступеней МТЗ могут быть назначены индивидуально с помощью матрицы отключений. Параметры ИО каждой из ступеней приведены в таблице 7.

1.5.1.3 Функциональные схемы ступеней МТЗ-1, МТЗ-2 и МТЗ-3 представлены на рисунках 3, 4, 5 соответственно.

1.5.1.4 Особенность первой ступени защиты МТЗ в том, что она имеет возможность автоматического заглубления уставки на момент включения выключателя. Данная функция вводится с помощью специальной логической накладки.

Таблица 7 – Характеристики трехфазных ИО тока «РТ_МТЗ-1», «РТ_МТЗ-2», «РТ_МТЗ-3», «РТ_Заг_МТЗ-1»

Наименование параметра	Значение	
	Уставка	Шаг уставки
Ток срабатывания, А.	$(0,05-40) \cdot I_{НОМ}^*$	0,001
Коэффициент возврата регулируется в диапазоне	0,5-1	0,01
Время срабатывания при двукратном входном токе по отношению к уставке срабатывания, мс**, не более	15	
Время возврата при изменении скачком с двукратного по отношению к уставке срабатывания входного тока до нуля, мс**, не более	15	
Погрешности: - основная погрешность тока срабатывания, %, не более;	5	
- дополнительная погрешность тока срабатывания в рабочем диапазоне температур от значений, измеренных при нормальной температуре, %, не более;	10	
- дополнительная погрешность тока срабатывания в расширенном диапазоне частот, %, не более: - от 3 до 47 Гц;	7	
- от 53 до 80 Гц	10	
* $I_{НОМ}$ – номинал диапазона аналогового входа (5 А или 1 А), определяется при заказе. ** Указанное время срабатывания приведено без учета времени срабатывания выходного реле терминала. Время срабатывания выходного реле терминала не превышает 10 мс (см. ЭКРА.650321.001 РЭ).		

Инд. № подл. 012/ЭТ
Взам. инв. №
Инд. № дубл.
Подп. и дата Петрова 12.05.17
Подп. дата

Изм. Лист № докум. Подп. Дата

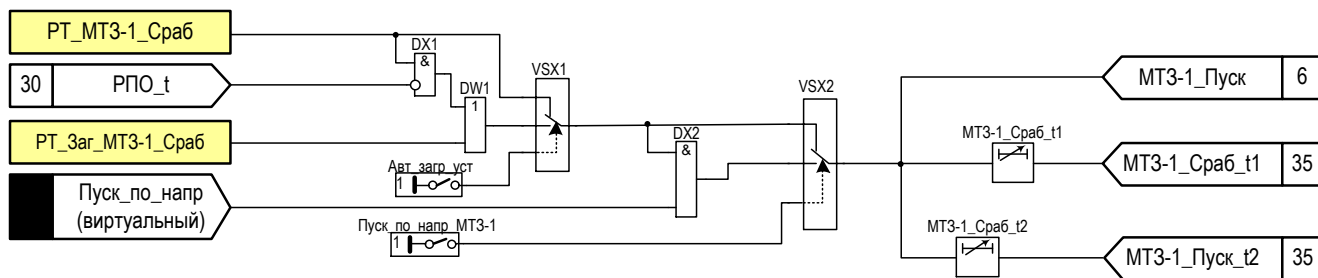


Рисунок 3 – Функциональная схема МТ3-1

Таблица 8 – Логические накладки МТ3-1

Имя	Название	Состояние
Авт_загр_уст	Автоматическое загрузление уставки	1 - предусмотрено 0 - не предусмотрено
Пуск_по_напр_МТ3-1	Пуск по напряжению МТ3-1	1 - предусмотрен 0 - не предусмотрен

Таблица 9 – Выдержки времени МТ3-1

Имя	Название	Уставка	
		Значение по умолчанию, с	Рекомендованный диапазон*, с
МТ3-1_Сраб_t1	Регулируемая выдержка времени на срабатывание МТ3-1	0,1	0-10
МТ3-1_Сраб_t2	Регулируемая выдержка времени на срабатывание МТ3-1	0,5	0-10

*Задаваемый диапазон уставки выдержки времени от 0 до 9999 с с шагом 0,001 с.

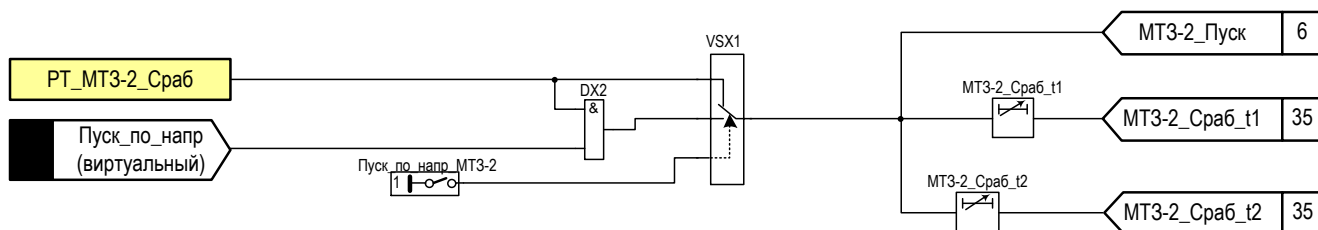


Рисунок 4 – Функциональная схема МТ3-2

Таблица 10 – Выдержки времени МТ3-2

Имя	Название	Уставка	
		Значение по умолчанию, с	Рекомендованный диапазон*, с
МТ3-2_Сраб_t1	Регулируемая выдержка времени на срабатывание МТ3-2	1	0,1-20
МТ3-2_Сраб_t2	Регулируемая выдержка времени на срабатывание МТ3-2	1,5	0,1-20

*Задаваемый диапазон уставки выдержки времени от 0 до 9999 с с шагом 0,001 с.

Подп. дата
Инв. № дубл.
Взам. инв. №
Подп. и дата
Петрова 12.05.17
Инв. № подл.
012/Э7

Таблица 11 – Логические накладки МТЗ-2

Имя	Название	Состояние
Пуск_по_напр_МТЗ-2	Пуск по напряжению МТЗ-2	1 - предусмотрен
		0 - не предусмотрен

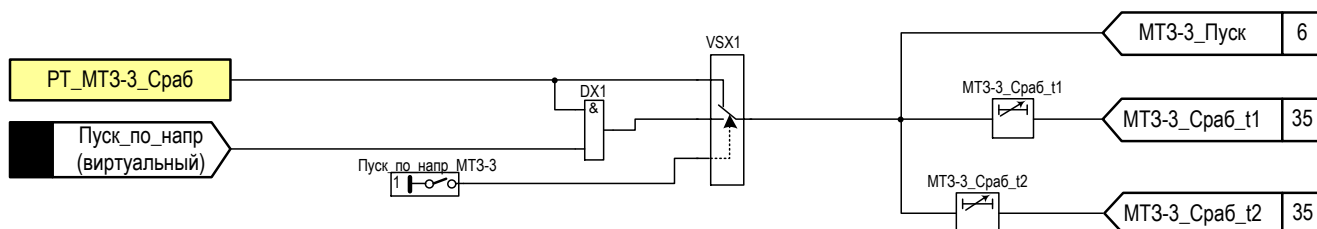


Рисунок 5 – Функциональная схема МТЗ-3

Таблица 12 – Логические накладки МТЗ-3

Имя	Название	Состояние
Пуск_по_напр_МТЗ-3	Пуск по напряжению МТЗ-3	1 - предусмотрен
		0 - не предусмотрен

Таблица 13 – Выдержки времени МТЗ-3

Имя	Название	Уставка	
		Значение по умолчанию, с	Рекомендованный диапазон*, с
МТЗ-3_Сраб_t1	Регулируемая выдержка времени на срабатывание МТЗ-3	2	0,2-100
МТЗ-3_Сраб_t2	Регулируемая выдержка времени на срабатывание МТЗ-3	2,5	0,2-100

*Задаваемый диапазон уставки выдержки времени от 0 до 9999 с с шагом 0,001 с.

1.5.1.5 Для второй и третьей ступеней МТЗ предусмотрена возможность автоматического ускорения срабатывания при включении выключателя с уставкой времени срабатывания «Ускорение».

1.5.1.6 Ускорение ступеней МТЗ-2 или МТЗ-3 вводится автоматически при любых включениях выключателя при наличии соответствующего положения логической накладки (см. таблицу 15). Функциональная схема ускорения представлена на рисунке 6.

Внимание! Для корректной работы МТЗ-2 и/или МТЗ-3 в режиме ускорения, обязательным условием является превышение величины времени ввода (выдержка времени «РПО_t», см. 1.5.16 над выдержкой времени – «Ускор_МТЗ» (см. таблицу 14).

1.5.1.7 Срабатывание реле тока МТЗ-1, МТЗ-2 и МТЗ-3 формируют сигнал «Пуск МТЗ», который может быть задействован в работе ЗДЗ. Срабатывание «Дополнительного реле тока» не формирует сигнал «Пуск МТЗ».

В работе ЗДЗ сигнал «Пуск МТЗ» используется для исключения излишних срабатываний защиты при срабатывании оптического датчика дуговой защиты (контроль тока).

Инв. № подл. 012/ЭТ
 Подп. и дата Петрова 12.05.17
 Взам. инв. №
 Инв. № дубл.
 Подп. дата

Таблица 14 – Выдержки времени ускорения

Имя	Название	Уставка	
		Значение по умолчанию, с	Рекомендованный диапазон*, с
Ускорение	Регулируемая выдержка времени на срабатывание МТЗ в ускоренном режиме	0,2	0-100

*Задаваемый диапазон уставки выдержки времени от 0 до 9999 с с шагом 0,001 с.

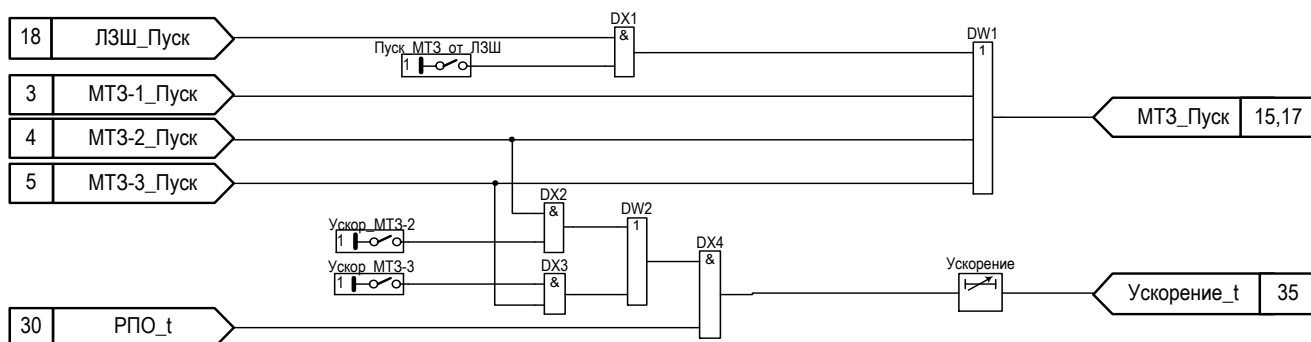


Рисунок 6 – Функциональная схема «Пуска МТЗ» и «Ускорения МТЗ»

Таблица 15 – Логические накладки «Пуска МТЗ» и «Ускорения МТЗ»

Имя	Название	Состояние
Ускор_МТЗ-2	Ускорение МТЗ-2	1 - предусмотрено
		0 - не предусмотрено
Ускор_МТЗ-3	Ускорение МТЗ-3	1 - предусмотрено
		0 - не предусмотрено
Пуск_МТЗ_от_ЛЗШ	Пуск МТЗ от ЛЗШ	1 - предусмотрено
		0 - не предусмотрено

1.5.2 Комбинированный пуск по напряжению (вольтметровая блокировка)

1.5.2.1 Использование функции «комбинированного пуска по напряжению» позволяет лучше отстроиться от нагрузочных токов в случае недостаточного коэффициента чувствительности*. Функция может использоваться независимо для каждой ступени МТЗ (см. таблицы 8, 11, 12). Функциональная схема пуска по напряжению приведена на рисунке 7.

1.5.2.2 Пуск по напряжению формируется:

- при срабатывании реле минимального линейного напряжения «РН ПпН»;
- при срабатывании реле напряжения обратной последовательности – «U2».

1.5.2.3 Пуск по напряжению автоматически выводится при отключенном положении выключателя. Характеристики ИО «U2», «РН ПпН» приведены в таблицах 18, 19 соответственно.

* Коэффициент чувствительности для МТЗ должен быть не менее 1,5 при КЗ в основной зоне защиты и не менее 1,2 при КЗ в зонах резервирования, т.е на предыдущих (нижестоящих) элементах [7].

Имя	Подп. дата
Инд. № дубл.	
Взам. инв. №	
Подп. и дата	Петрова 12.05.17
Инд. № подл.	012/Э7

Таблица 16 – Логические накладки пуска по напряжению

Имя	Название	Состояние
Контр_нспр_ТН_1	Контроль неисправности ТН 1	1 - предусмотрен
		0 - не предусмотрен
Контр_нспр_ТН_2	Контроль неисправности ТН 2	1 - предусмотрен
		0 - не предусмотрен
Реж_раб_ПпН_1	Режим работы пуска по напряжению	1 - по U<
		0 - по U< или по U2>
Реж_раб_ПпН_2	Режим работы пуска по напряжению	1 - по U<
		0- по U< или по U2>

1.5.3 Контроль исправности цепей напряжения

1.5.3.1 Контроль исправности цепей напряжения предназначен для блокировки функций терминала, работа которых может привести к излишней работе защит и функций при неисправности цепей ТН. Контроль исправности цепей напряжения представляет собой совокупность нескольких измерительных органов (ИО), объединенных общей логикой (на рисунке 7)

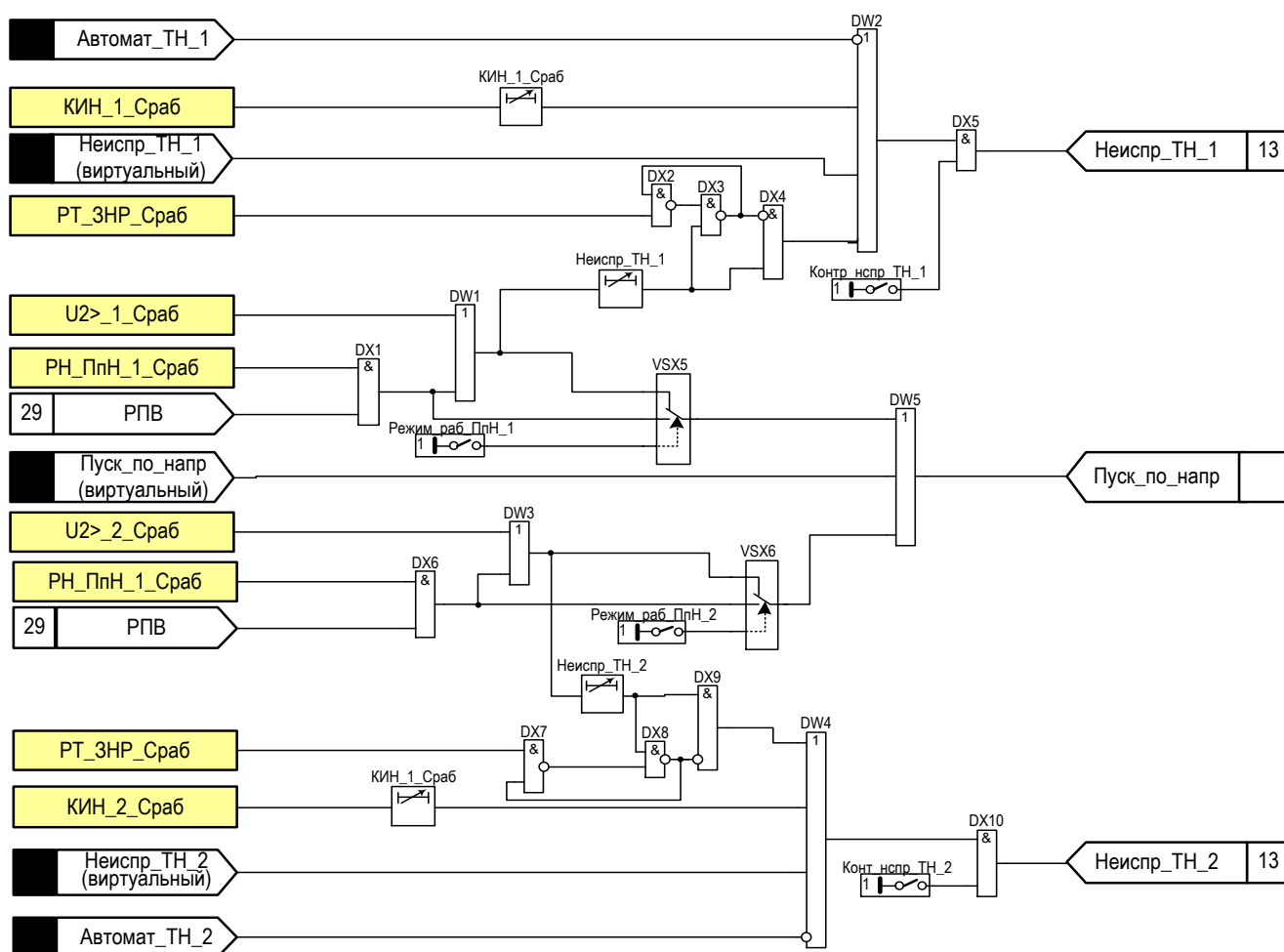


Рисунок 7 – Функциональная схема пуска по напряжению

1.5.3.2 Контроль исправности вторичных цепей ТН осуществляется двумя способами. При длительном срабатывании реле «РН_ПпН» или ИО «U2>» и одновременном отсутствии пуска ЗНР. При этом если пуск ЗНР происходит раньше, чем набирается выдержка времени

Инв. № подл.	012/Э7
	Петрова 12.05.17
Взам. инв. №	
Инв. № дубл.	
Подп. и дата	
Подп. дата	

Изм.	Лист	№ докум.	Подп.	Дата

«Неиспр_ТН» (см. таблицу 17), то работа цепи контроля неисправности вторичных цепей ТН блокируется на время срабатывания ступени ЗНР. При возврате ЗНР работа цепи контроля неисправности вторичных цепей ТН разрешается.

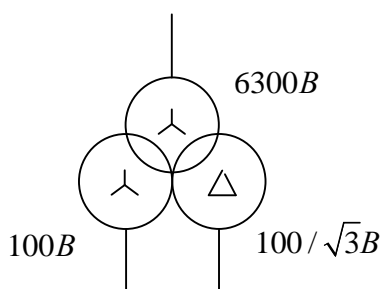
1.5.3.3 Расчет вектора напряжения обратной последовательности в ИО «U2» производится на основании замера трехфазной системы напряжений по формуле 6:

$$\dot{U}_2 = 1/3(\dot{U}_A + \dot{U}_B \cdot e^{-j120^\circ} + \dot{U}_C \cdot e^{j120^\circ}), \quad (6)$$

где e^{-j120° - оператор поворота вектора на 240° ;

e^{j120° - оператор поворота вектора на 120° ;

$\dot{U}_A, \dot{U}_B, \dot{U}_C$ - напряжения фаз А,В,С соответственно.



Пример:

$$U_{ном} = \frac{U_{ном.линY}}{\sqrt{3}} = \frac{100}{\sqrt{3}} B$$

$$U_{н-к} = U_{ном.лин\Delta} = \left(\frac{100}{\sqrt{3}}\right) / \sqrt{3} B$$

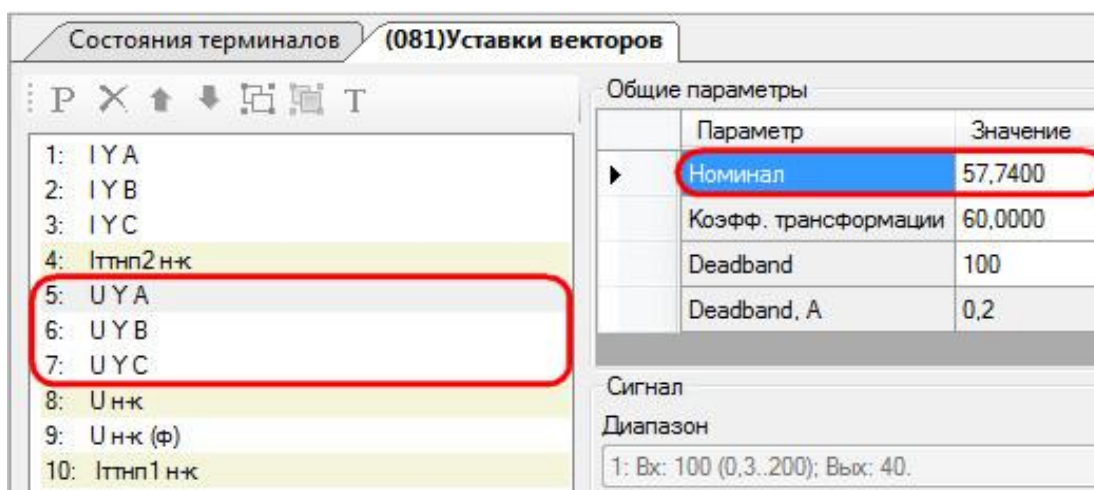


Рисунок 8 – Номиналы цепей напряжения собранных по схеме «звезда»

1.5.3.4 Принцип действия ИО «КИН» основан на сравнении разности векторов напряжений нулевой последовательности, рассчитанных по фазным величинам напряжений на вторичных обмотках ТН, собранным по схеме «звезда» (U_Y) и по схеме «разомкнутый треугольник» (U_Δ), с уставкой срабатывания (см. формулу 7). Срабатывание ИО «КИН» происходит при разнице значений расчетного напряжения $3U_0$ и измеренного $U_{н-к}$ больше заданной уставки

$$U_{сраб} = |\bar{U}_Y - \bar{U}_\Delta| > U_{уст}. \quad (7)$$

Примечание - Для правильной работы ИО «КИН» необходимо верно задать номиналы векторов напряжения. Номиналы цепей напряжения, подключенных к обмотке ТН, собранной

Инд. № подл.	012/ЭТ
Подп. и дата	Петрова 12.05.17
Взам. инв. №	
Инд. № дубл.	
Подп. дата	

Изм.	Лист	№ докум.	Подп.	Дата

по схеме «звезда», (см. рисунок 8), и номиналы цепей напряжения, подключенных к обмотке ТН, собранной по схеме «разомкнутый треугольник», задаются в фазных величинах (см. рисунок 9).

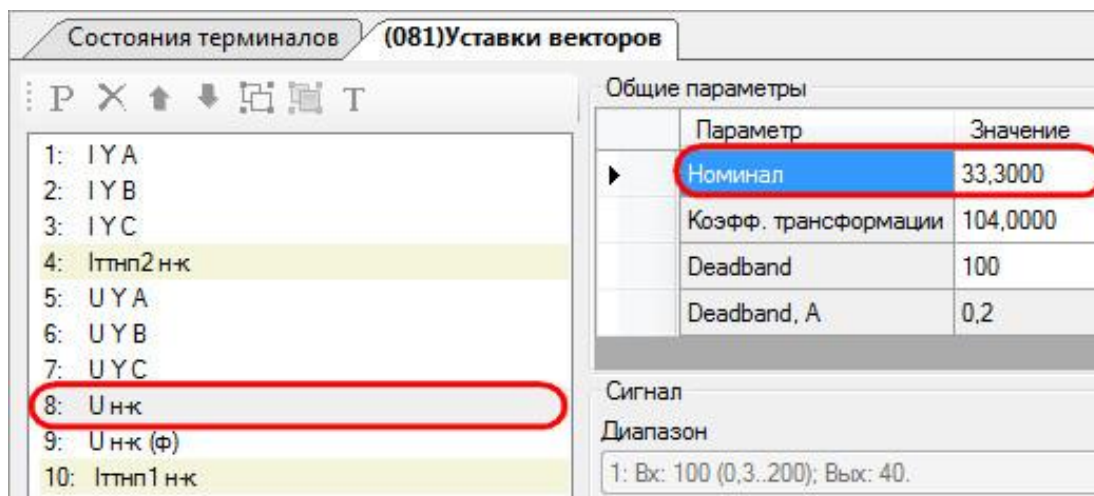


Рисунок 9 - Номиналы цепей напряжения собранных по схеме «разомкнутый треугольник»

Таблица 17 – Выдержки времени схемы пуска по напряжению

Имя	Название	Уставка	
		Значение по умолчанию, с	Рекомендованный диапазон*, с
Неиспр_ТН_1	Регулируемая выдержка времени на срабатывание для фиксации наличия неисправности в цепях ТН 1	6	0,2-100
Неиспр_ТН_2	Регулируемая выдержка времени на срабатывание для фиксации наличия неисправности в цепях ТН 2	6	0,2-100
КИН_1_Сраб	Регулируемая выдержка времени на срабатывание КИН в цепях ТН 1	0,1	0-100
КИН_2_Сраб	Регулируемая выдержка времени на срабатывание КИН в цепях ТН 2	0,1	0-100

*Задаваемый диапазон уставки выдержки времени от 0 до 9999 с с шагом 0,001 с.

Таблица 18 – Характеристики ИО минимального напряжения «РН_ПпН»

Наименование параметра	Значение	
	Уставка	Шаг уставки
Напряжение срабатывания, В	0,3 - 200	0,01
Коэффициент возврата регулируется в диапазоне	1 - 1,5	0,01
Время срабатывания при скачкообразном изменении входного напряжения с 0 до 1,2 по отношению к уставке срабатывания, мс, не более	30	

Подп. дата
Инв. № дубл.
Взам. инв. №
Подп. и дата
Петрова 12.05.17
Инв. № подл.
012/Э7

Продолжение таблицы 18

Наименование параметра	Значение
Погрешности: - основная погрешность напряжения срабатывания, %, не более; - дополнительная погрешность напряжения срабатывания в рабочем диапазоне температур от значений, измеренных при нормальной температуре, %, не более; - дополнительная погрешность напряжения срабатывания в расширенном диапазоне частот, %, не более: - от 3 до 47 Гц; - от 53 до 80 Гц	5
	10
	7
	10

Таблица 19 – Характеристики ИО напряжения обратной последовательности «U2»»

Наименование параметра	Значение	
	Уставка	Шаг уставки
Напряжение срабатывания, В	0,3 - 200	0,01
Коэффициент возврата регулируется в диапазоне	0,5 - 1	0,01
Время срабатывания при скачкообразном изменении входного напряжения с 0 до 1,2 по отношению к уставке срабатывания, мс, не более	30	
Погрешности: - основная погрешность напряжения срабатывания, %, не более; - дополнительная погрешность напряжения срабатывания в рабочем диапазоне температур от значений, измеренных при нормальной температуре, %, не более; - дополнительная погрешность напряжения срабатывания в расширенном диапазоне частот, %, не более: - от 3 до 47 Гц; - от 53 до 80 Гц	5	
	10	
	7	
	10	

Таблица 20 – Характеристики ИО блокировки при неисправности цепей напряжения «КИН»

Наименование параметра	Значение	
	Уставка	Шаг уставки
Напряжение срабатывания, В	1 - 100	0,01
Коэффициент возврата регулируется в диапазоне	0,5 - 1	0,01
Время срабатывания при скачкообразном изменении входного напряжения с 0 до 1,2 по отношению к уставке срабатывания, мс, не более	30	
Погрешности: - основная погрешность напряжения срабатывания, %, не более; - дополнительная погрешность напряжения срабатывания в рабочем диапазоне температур от значений, измеренных при нормальной температуре, %, не более; - дополнительная погрешность напряжения срабатывания в расширенном диапазоне частот, %, не более: - от 3 до 47 Гц; - от 53 до 80 Гц	5	
	10	
	7	
	10	

1.5.4 Защита от однофазных замыканий на землю (ЗОЗЗ-1)

Устройство позволяет реализовать защиту от ОЗЗ по факту срабатывания измерительных органов, входящих в типовую конфигурацию программного обеспечения терминала.

Инд. № подл. 012/ЭТ
Подп. и дата Петрова 12.05.17
Взам. инв. №
Инв. № дубл.
Подп. дата

Изм.	Лист	№ докум.	Подп.	Дата
------	------	----------	-------	------

Следует отметить, что выбор способа реализации защиты от замыкания на землю на объекте определяется принятым режимом заземления нейтрали, параметрами электрических величин нулевой последовательности и предусмотренными проектирующей организацией схмотехническими решениями в части подключения оборудования РЗА.

В сети с изолированной и резистивно-заземленной нейтралью в качестве основных защит от ОЗЗ рекомендовано применять следующие защиты:

- токовая ненаправленная защита нулевой последовательности от замыкания на землю (ТЗНП) по основной гармонике промышленной частоты ($3I_0$) с действием либо на отключение, либо на сигнал.

Для сетей с компенсированной нейтралью:

- сигнализация возникновения ОЗЗ с контролем высших гармонических составляющих (ВГ) в токе нулевой последовательности ($3I_0$);
- защита от замыкания на землю с использованием принципа наложения на первичную сеть контрольного тока с частотой 25 Гц с действием либо на отключение, либо на сигнал;
- защита от замыкания на землю с использованием искусственно увеличенной активной составляющей тока замыкания на землю с действием либо на отключение, либо на сигнал.

Для сетей с любым видом заземления нейтрали в терминале предусмотрена:

- общая неселективная сигнализация возникновения ОЗЗ по напряжению нулевой последовательности ($3U_0$) промышленной частоты.

Программная реализация измерительных органов в терминале позволяет гибко подстраивать конфигурацию терминала под особенности защищаемого объекта путем ввода/вывода набора измерительных органов.

Таблица 21 – Программные накладки ЗОЗЗ-1

Имя	Название	Состояние
Контр_3U0	Контроль напряжения 3U0	1 - предусмотрена
		0 - не предусмотрена

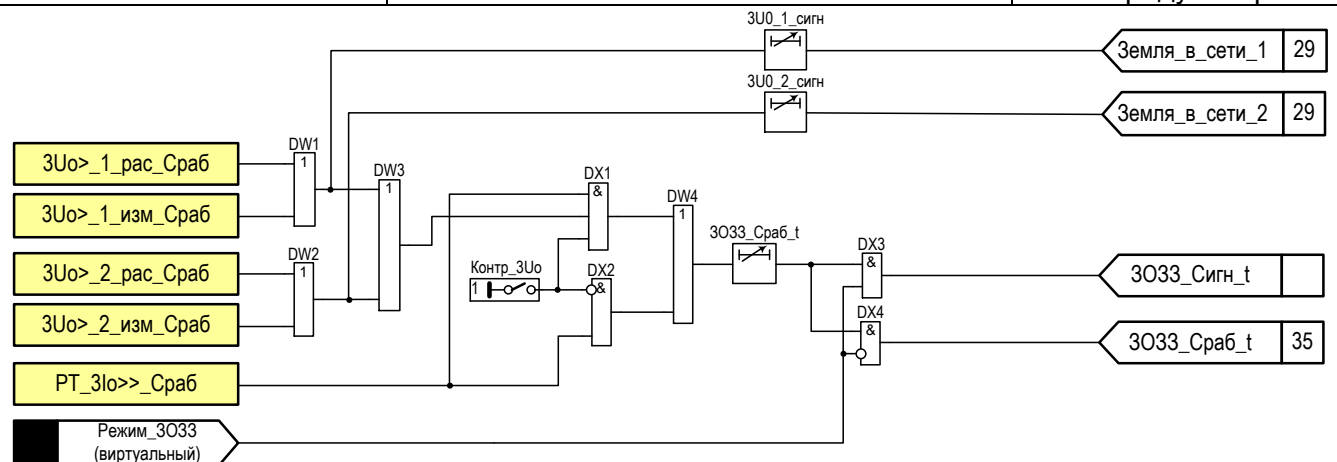


Рисунок 10 – Функциональная схема реализации в терминале сигнализации и защиты от однофазного замыкания на землю для сети с изолированной и резистивно-заземленной нейтралью

Имя: Подп. дата
Инв. № дубл.
Взам. инв. №
Подп. и дата: Петрова 12.05.17
Инв. № подл.: 012/Э7

Изм.	Лист	№ докум.	Подп.	Дата
------	------	----------	-------	------

Таблица 22 – Выдержки времени ЗОЗЗ-1

Имя	Название	Диапазон значений* (от 0 до 9999 с)
ЗУ0_1_сигн	Выдержка времени на срабатывание	0,03 с.
ЗУ0_2_сигн	Выдержка времени на срабатывание	0,03 с.
ЗОЗЗ_Сраб_t	Выдержка времени на срабатывание	0,5 с.

* Задаваемый диапазон уставки выдержки времени от 0 до 9999 с с шагом 0,001 с.

1.5.4.1 Общая неселективная сигнализация возникновения ОЗЗ

Чувствительная к устойчивым и перемежающимся дуговым замыканиям на землю в любой точке гальванически связанной сети общая неселективная сигнализация возникновения ОЗЗ выполнена с использованием контроля величины напряжения нулевой последовательности промышленной частоты (ЗУ0).

1.5.4.1.1 Сигнализация о возникновении ОЗЗ формируется при появлении сигнала «Земля в сети» и набору выдержек времени на срабатывание - «ЗУ0_1_сигн» или «ЗУ0_2_сигн». Сигнал «Земля в сети» формируется после срабатывания измерительного органа «ЗУ0_рас» (расчет ЗУ0 из фазных напряжений от ТН секции) или «ЗУ0_изм» (измерение ЗУ0 на обмотке «разомкнутый треугольник» ТН секции). Выдержки времени «ЗУ0_1_сигн» и «ЗУ0_2_сигн» предназначены для исключения излишнего срабатывания измерительного органа в нормальных режимах без ОЗЗ (при коммутационных переключениях в сети, внешних КЗ на землю со стороны сети с глухозаземленной нейтралью, одиночных кратковременных самоустраняющихся пробоев изоляции).

1.5.4.1.2 По принципу действия ИО напряжения «ЗУ0>_изм» является измерительным органом максимального действия и осуществляет сравнение действующего значения, подводимого к нему напряжения нулевой последовательности (ЗУ₀) промышленной частоты с заданной уставкой срабатывания. Характеристики ИО напряжения «ЗУ0>_изм» приведены в таблице 23.

Таблица 23 – Характеристики ИО напряжения ЗОЗЗ – «ЗУ0>_изм»

Наименование параметра	Диапазоны уставок	Шаг уставки	Значение по умолчанию
Напряжение срабатывания, В	0,15 - 135	0,01	20
Коэффициент возврата регулируется в диапазоне	0,5 - 1	0,01	0,95
Время срабатывания при скачкообразном изменении входного напряжения с 0 до 1,2 по отношению к уставке срабатывания, мс, не более		30	
Погрешности: - основная погрешность напряжения срабатывания, %, не более;		5	
-дополнительная погрешность напряжения срабатывания в рабочем диапазоне температур от значений, измеренных при нормальной температуре, %, не более;		10	

Инд. № подл.	012/Э7
Подп. и дата	Петрова 12.05.17
Взам. инв. №	
Инв. № дубл.	
Подп. дата	

Продолжение таблицы 23

Наименование параметра	Значение
-дополнительная погрешность напряжения срабатывания в расширенном диапазоне частот, %, не более:	
- от 3 до 47 Гц;	7
- от 53 до 80 Гц	10

1.5.4.1.3 Выбор уставки срабатывания ИО «3U0>_изм» рекомендуется производить с учетом отстройки от составляющей напряжения небаланса в напряжении нулевой последовательности и максимально возможного в эксплуатации напряжения смещения нейтрали. Последнее может быть довольно значительным в воздушных сетях, так как в кабельных сетях напряжение несимметрии практически равно нулю. При отсутствии в сети замыкания на землю в длительном рабочем режиме напряжение смещения нейтрали допускается не более 15 % от номинального фазного напряжения и не более 30 % в течение 1 часа [5, раздел 5; 6, раздел 2].

1.5.4.1.4 ИО «РН_3U0>_рас» реагирует на действующее значение вектора напряжения нулевой последовательности фаз. Расчет вектора напряжения нулевой последовательности в ИО «РН_3U0>_3ФР_рас» производится на основании замера трехфазной системы напряжений по формуле

$$\dot{U}_0 = \frac{1}{3}(\dot{U}_A + \dot{U}_B + \dot{U}_C). \quad (8)$$

Характеристики ИО напряжения «3U0>» приведены в таблице 24.

Таблица 24 - Характеристики ИО напряжения 3ОЗЗ – «3U0>_рас»

Наименование параметра	Диапазоны уставок	Шаг уставки	Значение по умолчанию
Напряжение срабатывания, В	0,3 – 264	0,01	135
Коэффициент возврата регулируется в диапазоне	0,5 – 1	0,01	0,95
Время срабатывания при скачкообразном изменении входного напряжения с 0 до 1,2 по отношению к уставке срабатывания, мс, не более		0,03	
Погрешности: - основная погрешность напряжения срабатывания, %, не более; - дополнительная погрешность напряжения срабатывания в рабочем диапазоне температур от значений, измеренных при нормальной температуре, %, не более;		5	
- дополнительная погрешность напряжения срабатывания в расширенном диапазоне частот, %, не более: - от 3 до 47 Гц; - от 53 до 80 Гц		10	
		7	
		10	

Подп. дата	
Инв. № дубл.	
Взам. инв. №	
Подп. и дата	Петрова 12.05.17
Инв. № подл.	012/Э7

Для снижения коэффициента несимметрии в сети, а, следовательно, и напряжения смещения нейтрали, производится транспонирование проводов фаз, что приводит в среднем по всей сети к выравниванию расположения проводов относительно земли.

Опыт эксплуатации показывает, что надежная отстройка от составляющей напряжения небаланса в напряжении нулевой последовательности достигается выбором значения уставки срабатывания ИО по напряжению $3U_0$ на уровне (15-20) В. В компенсированных сетях с протяженными участками воздушных линий, значение уставки по напряжению $3U_0$ целесообразно принять равным 40 В для отстройки от кратковременных максимальных значений напряжения смещения нейтрали в рабочем режиме по требованиям ПТЭ.

1.5.4.2 Токовая ненаправленная защита нулевой последовательности от замыкания на землю (ТЗНП) по основной гармонике промышленной частоты ($3I_0$).

1.5.4.2.1 ТЗНП предназначена для выявления однофазного замыкания на землю в сетях (6-35) кВ с изолированной нейтралью, высокоомным или низкоомным резистивным заземлением нейтрали. Защита выполнена с контролем тока нулевой последовательности ($3I_0$) промышленной частоты защищаемого присоединения (с одной воздействующей входной величиной).

1.5.4.2.2 Логический сигнал о срабатывании защиты формируется при появлении сигнала «3O33_Сраб», сформированного по факту срабатывания ИО «PT_3I0>>_Сраб» и набору заданной выдержки времени на срабатывание «3O33_Сраб». Характеристики измерительного органа «PT_3I0>>_Сраб» приведены в таблице 25.

Таблица 25 – Характеристики ИО «PT_3I0>>», «PT_3I0>>>»

Наименование параметра	Значение	
	Уставка	Шаг уставки
Ток срабатывания относительно номинального тока датчика, о.е.	$(0,005 - 2,6) \cdot I_{ном}$	1 мА
Коэффициент возврата регулируется в диапазоне	0,5 – 1	0,01
Время срабатывания при двукратном входном токе по отношению к уставке срабатывания, мс, не более	40	
Погрешности:		
- основная погрешность тока срабатывания, %, не более;	5	
-дополнительная погрешность тока срабатывания в рабочем диапазоне температур от значений, измеренных при нормальной температуре, %, не более;	10	
-дополнительная погрешность тока срабатывания в расширенном диапазоне частот, %, не более:		
- от 3 до 47 Гц;	7	
- от 53 до 80 Гц	10	

При выборе уставки срабатывания ТЗНП в сетях с изолированной нейтралью следует помнить, что по принципу действия такая защита реагирует на ток нулевой последовательности ($3I_0$) промышленной частоты. В связи с этим, уставка срабатывания у ТЗНП в сетях с изолированной нейтралью должна обязательно отстраиваться от влияния тока небаланса ТТНП в цепях защиты и случая возможного суммирования в цепях защиты тока

Инд. № подл.	012/Э7
Подп. и дата	Петрова 12.05.17
Взам. инв. №	
Инв. № дубл.	
Подп. дата	

Изм.	Лист	№ докум.	Подп.	Дата	ЭКРА.656122.036/217 0402 РЭ	Лист
						29

небаланса ($I_{нб}$) и собственного емкостного тока защищаемого присоединения ($I_{с.заш.пр}$). Так как по своей природе ток небаланса ($I_{нб}$) имеет случайную фазу, а частота тока $I_{нб}$ равна промышленной частоте, то влияние $I_{нб}$ на защитные функции ТЗНП наиболее сильно проявляется на объектах с суммарным емкостным током замыкания ($I_{с\sum}$ не более (1-2) А), то есть там, где расчетная уставка срабатывания защиты становится соизмерима с величиной $I_{нб}$. Большое влияние на величину тока небаланса оказывают и конструктивные особенности применяемого ТТНП. В сетях с резистивным заземлением нейтрали (в особенности при низкоомном заземлении) влиянием тока небаланса кабельного ТТНП при расчете уставок срабатывания ТЗНП можно пренебречь, так как активный ток (I_a), обеспечиваемый резистором в нейтрали сети при возникновении однофазного замыкания на землю, значительно больше ожидаемого тока небаланса ТТНП ($I_a \gg I_{нб}$).

1.5.4.2.3 В ряде случаев для обеспечения чувствительности защиты от замыкания на землю к замыканиям на землю в любой точке гальванически связанной сети, токовую защиту нулевой последовательности (ТЗНП) выполняют с возможностью одновременного пуска по факту возникновения напряжения нулевой последовательности ($3U_0$), т.е с контролем $3U_0$. Ввод или вывод режима пуска по $3U_0$ осуществляется путем задания состояния одноименной программной накладке «Контр_3U₀» (рисунок 10).

1.5.4.2.4 Селективность токовой ненаправленной защиты нулевой последовательности (ТЗНП) в сети с изолированной нейтралью может быть обеспечена только при сравнительно малой доле емкости защищаемого фидера ($C_{фид}$) по отношению к суммарной емкости всей сети (C_{\sum}). При коэффициенте чувствительности, равном 1,5, допустимое значение ($C_{фид}/C_{\sum}$) составляет около 15 %.

Расчетным условием для выбора тока срабатывания и проверки чувствительности защиты в сети с изолированной нейтралью являются перемежающиеся дуговые замыкания при которых сигнал на выходе измерительного органа имеет минимальное значение. В связи с этим расчетный коэффициент чувствительности ТЗНП для сети с изолированной нейтралью в расчете уставок рекомендуется принимать равным 2 ($k_c=2$).

Коэффициент отстройки, учитывающий бросок собственного емкостного тока в момент возникновения переходного процесса при пробое изоляции в сети с изолированной нейтралью рекомендуется при расчете уставок принимать равным 2 ($k_{бр}=2$). Дополнительный коэффициент отстройки при выборе уставки рекомендуется принимать 1,1 ($k_{отс}=1,1$).

Селективность токовой ненаправленной защиты нулевой последовательности (ТЗНП) в сети с высокоомным резистивным заземлением нейтрали может быть обеспечена при значительно большей доле емкости фаз защищаемой линии по отношению к суммарной емкости сети. Допустимое значение ($C_{фид}/C_{\sum}$) составляет до 30 %.

Расчетным условием для выбора тока срабатывания ТЗНП в сети с резистивным заземлением нейтрали является внешнее устойчивое замыкание.

Инв. № подл.	012/ЭТ
Подп. и дата	Петрова 12.05.17
Взам. инв. №	
Инв. № дубл.	
Подп. дата	

Изм.	Лист	№ докум.	Подп.	Дата	ЭКРА.656122.036/217 0402 РЭ	Лист 30

Коэффициент отстройки, учитывающий бросок собственного емкостного тока в момент возникновения переходного процесса при пробое изоляции в сети с резистивным заземлением нейтрали рекомендуется при расчете уставок принимать равным 1 ($k_{бр}=1$). Дополнительный коэффициент отстройки при выборе уставки рекомендуется принимать 1,1 ($k_{отс}=1,1$). Расчетный коэффициент чувствительности защиты при выборе уставок может быть принят от 1,2 до (1,5 - 2), где минимальные значения $k_c=1,2$ соответствует случаю для защит с действием на сигнал и $k_c=1,5$ для защит с действием на отключение).

1.5.5 Защита от двойных замыканий на землю (ЗОЗЗ-2)

Срабатывание защиты формируется:

- при срабатывании реле тока, подключенного к трансформатору тока нулевой последовательности фаз ($3I_0 \gg \gg$ Сраб);
- при срабатывании реле токовой отсечки нулевой последовательности фаз (РТ_ТОНП).

1.5.5.1 Защита от двойных замыканий на землю (ЗОЗЗ-2) предназначена для работы в случаях, когда одно место пробоя находится на фазе защищаемого фидера, а второе – на другой фазе любого из присоединений, гальванически связанного с защищаемым фидером. При таком виде повреждения возможно протекание токов, близких по величине к току двухфазного КЗ. В этом случае для предотвращения значительных повреждений необходимо обеспечить максимально быстрое отключение защищаемого объекта без выдержки времени (или с минимально возможной). Рекомендуемое значение уставки срабатывания 100 А (по первичному току). При такой уставке обеспечивается достаточно надежная отстройка защиты от токов переходного процесса при внешних коротких замыканиях и пусковых режимах и одновременно обеспечивается высокая чувствительность измерительного органа, поскольку токи двойного замыкания на землю значительно больше 100 А.

1.5.5.2 Реле тока нулевой последовательности фаз « $3I_0 \gg \gg$ » по принципу действия является максимальным. Характеристики ИО « $3I_0 \gg \gg$ » приведены в таблице 25.

1.5.5.3 Реле токовой отсечки нулевой последовательности фаз «РТ ТОНП» предназначено для реализации ЗОЗЗ-2 при отсутствии возможности подключения к ТТНП. «РТ ТОНП» подключается к группе аналоговых цепей «I Y» (см. схему подключения).

1.5.5.4 ИО «РТ ТОНП» реагирует на утроенный ток нулевой последовательности фаз, рассчитанного по формуле

$$3\dot{I}_0 = \dot{I}_A + \dot{I}_B + \dot{I}_C, \quad (9)$$

где $\dot{I}_A, \dot{I}_B, \dot{I}_C$ - вектора фазных токов защищаемого присоединения.

Характеристики ИО «РТ ТОНП» приведены в таблице 27.

Ив. № подл.	012/Э7
Подп. и дата	Петрова 12.05.17
Взам. инв. №	
Ив. № дубл.	
Подп. дата	

Изм.	Лист	№ докум.	Подп.	Дата	ЭКРА.656122.036/217 0402 РЭ	Лист 31

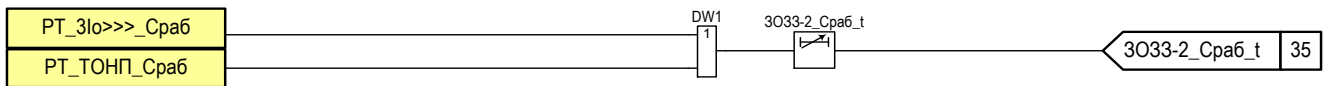


Рисунок 11 – Функциональная схема реализации в терминале защиты от двойного замыкания на землю (ЗО33-2)

Таблица 26 – Выдержки времени ЗО33-2

Имя	Название	Диапазон значений* (от 0 до 9999 с)
ЗО33-2_Сраб_t	Выдержка времени на срабатывание.	Значение по умолчанию: 0,1 с.
*Задаваемый диапазон уставки выдержки времени от 0 до 9999 с с шагом 0,001 с.		

Таблица 27 – Характеристики ИО «РТ ТОНП»

Наименование параметра	Значение	
	Уставка	Шаг уставки
Уставка по току срабатывания относительно номинального тока датчика (регулируемая), А.	0,008 – 6	0,001
Коэффициент возврата регулируется в диапазоне	0,5 – 1	0,01
Время срабатывания при двукратном входном токе по отношению к уставке срабатывания, мс, не более	40	
Погрешности:		
- основная погрешность тока срабатывания, % не более;	5	
- дополнительная погрешность тока срабатывания в рабочем диапазоне температур от значений, измеренных при нормальной температуре, % не более;	10	
- дополнительная погрешность тока срабатывания в расширенном диапазоне частот, % не более:		
- от 3 до 47 Гц;	7	
- от 53 до 80 Гц	10	

1.5.6 Защита от несимметричного режима (ЗНР)

1.5.6.1 ЗНР выполнена одноступенчатой с независимой выдержкой времени на срабатывание (см. таблицу 29). Воздействие по факту срабатывания защиты может быть назначено индивидуально с помощью матрицы отключений (см. 1.5.20). Функциональная схема приведена на рисунке 12.

1.5.6.2 Защита подключается к группе аналоговых цепей «I Y» (см. схему подключения).

1.5.6.3 ИО «РТ_ЗНР» реагирует на величину отношения тока обратной последовательности I_2 к току прямой последовательности I_1 , рассчитанных по формулам (10) и (11). Характеристика ИО «РТ_ЗНР» приведена в таблице 28.

$$I_1 = \frac{1}{3}(I_A + I_B \cdot e^{j120^\circ} + I_C \cdot e^{-j120^\circ}), \quad (10)$$

$$I_2 = \frac{1}{3}(I_A + I_B \cdot e^{-j120^\circ} + I_C \cdot e^{j120^\circ}), \quad (11)$$

Инв. № подл. 012/ЭТ
 Подп. и дата Петрова 12.05.17
 Взам. инв. №
 Инв. № дубл.
 Подп. дата

где e^{-j120° - оператор поворота вектора на 240° ;

e^{j120° - оператор поворота вектора на 120° .

1.5.6.4 Срабатывание ИО «РТ ЗНР» происходит в случае если отношение I_2 к I_1 больше уставки срабатывания – K . Уставка задается в процентах и выбирается в соответствии с формулой (12). В ИО предусмотрен контроль минимального значения тока I_1 , при котором производится расчет соотношения (уставка задается в номиналах).

1.5.6.5 В нормальном режиме работы соотношение I_2 к I_1 близко к нулю, а при обрыве одной из фаз соотношение становится близко к единице

$$K < \frac{|I_2|}{|I_1|} \cdot 100 \% \quad (12)$$

Таблица 28 – Характеристики ИО защиты несимметричного режима «РТ_ЗНР»

Наименование параметра	Значение	
	Уставка	Шаг уставки
Коэффициент несимметрии K , %	10 – 100	0,01
Коэффициент возврата K регулируется в диапазоне	0,5 – 1	0,01
Минимальное значение тока I_1 , при котором производится расчет соотношения, о.е	0,05 – 1	0,01
Время срабатывания при двукратном входном токе по отношению к уставке срабатывания, мс, не более	40	
Погрешности		
- основная погрешность уставки K срабатывания, %, не более;	5	
- дополнительная погрешность уставки K срабатывания в рабочем диапазоне температур от значений, измеренных при нормальной температуре, %, не более;	10	
- дополнительная погрешность уставки K срабатывания в расширенном диапазоне частот, %, не более:		
- от 3 до 47 Гц;	7	
- от 53 до 80 Гц	10	



Рисунок 12 - Фрагмент функциональной схемы ЗНР

Таблица 29 – Выдержки времени ЗНР

Имя	Название	Уставка	
		Значение по умолчанию, с	Рекомендованный диапазон*, с
ЗНР_Сраб	Регулируемая выдержка времени на срабатывание ЗНР	1	0,2 – 100

*Задаваемый диапазон уставки выдержки времени от 0 до 9999 с с шагом 0,001 с.

Подп. дата
 Инв. № дубл.
 Взам. инв. №
 Подп. и дата
 Инв. № подл.

Петрова 12.05.17

012/Э7

1.5.7 Контроль напряжения

1.5.7.1 Контроль максимального и минимального напряжения на двух секциях шин обеспечивается в соответствии с рисунком 13 при срабатывании ИО линейного напряжения.

1.5.7.2 Контроль наличия встречного напряжения возможен как непосредственно с помощью своего ИО «РКНН», так и по факту наличия сигнала на дискретном входе терминала «Наличие напряжения». Выбор режима работы осуществляется с помощью логической накладки (см. таблицу 30).

1.5.7.3 Логикой предусмотрены три возможных режима включения выключателей (рисунок 13):

- при наличии напряжения со стороны 1С и отсутствии со стороны 2С;
- при наличии напряжений со стороны 2С и отсутствии со стороны 1С;
- при наличии обоих напряжений и их синхронизма.

1.5.7.4 При контроле максимального напряжения через измерительный орган (положение программной накладки «Выбор_контр» равно 0), возможно подать разрешающий сигнал на включение выключателя («Разреш_вкл»). Для этого необходимо наличие напряжения на одной из двух секций, либо наличие сигнала «КС_Налич_Синхр» и отсутствие неисправности ТН.

Также разрешение на включение выдается при наличии дискретного сигнала «Наличие_напр».

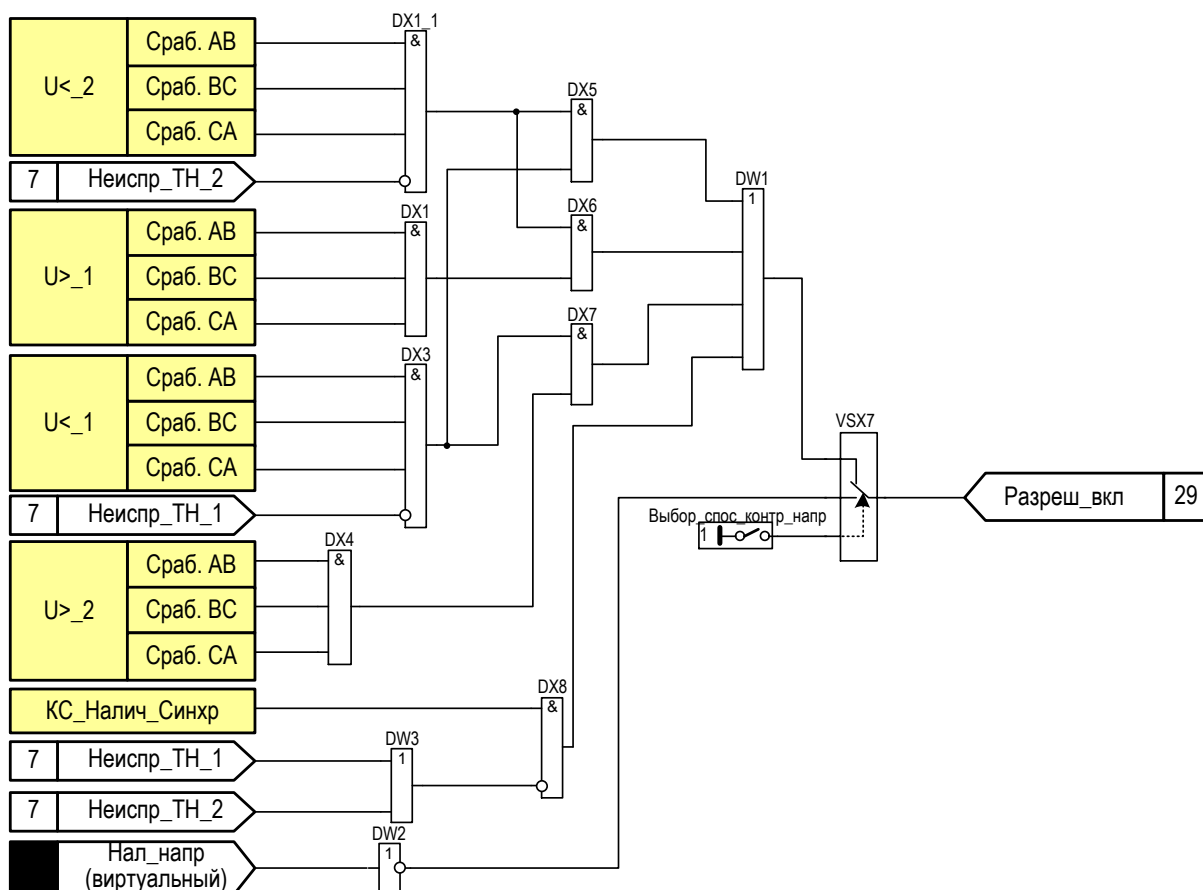


Рисунок 13 – Функциональная схема контроля напряжения

Инв. № подл.	012/Э7
	Петрова 12.05.17
Подп. и дата	
Взам. инв. №	
Инв. № дубл.	
Подп. дата	

Изм.	Лист	№ докум.	Подп.	Дата

Таблица 30 – Логические накладки схемы контроля напряжения

Имя	Название	Состояние
Выбор_спос_контр_напр	Выбор способа контроля напряжения	1 - по дискретному сигналу
		0 - по аналоговому сигналу

1.5.8 Устройство резервирования отказа выключателя (УРОВ)

1.5.8.1 УРОВ служит для резервирования отказа выключателя при действии защит.

1.5.8.2 При действии «внешних» защит (сигнал «Внешнее УРОВ») формируется сигнал «УРОВ на себя», который действует в цепь отключения. Тем самым выполняется функция резервирование «нижестоящего» выключателя, который по каким-либо причинам не смог отключиться при действии «своих» защит. В зависимости от состояния программных накладок сигнал «УРОВ на себя» может быть выполнен с контролем тока, а также являться пусковым условием для собственной схемы УРОВ. Контроль тока осуществлен по срабатыванию ИО токовых защит (сигнал «Пуск МТЗ»). При длительном наличии сигнала «Внешнее УРОВ» формируется сигнализация о неисправности в цепи УРОВ. Время, определяющее наличие неисправности в цепи УРОВ, задается соответствующей выдержкой времени, уставка которой должна быть больше чем время действия всех «нижестоящих» защит с учетом времени отключения выключателей.

1.5.8.3 При срабатывании защит возможно формирование пуска схемы УРОВ защищаемого присоединения (ввод/вывод функции осуществляется соответствующей программной накладкой, оперативный вывод УРОВ осуществляется с использованием одноименного дискретного входа). Перечень защит, формирующих пуск схемы УРОВ, конфигурируется с помощью матрицы отключений (см. 1.5.20).

1.5.8.4 Структурная схема организации УРОВ приведена на рисунке 14 (схема может быть уточнена при конкретном проектировании). Схема выполнена с применением асинхронного RS-триггера с приоритетом по R (DS1). Пусковым условием является общий сигнал «Пуск УРОВ», который формируется посредством «Матрицы отключения», а также наличие дискретного сигнала «Внешнее УРОВ» от устройства защиты отходящих присоединений секции. Сброс триггера происходит после возврата РТ_УРОВ, свидетельствующего об отсутствии тока в защищаемой цепи. Если в течение выдержки времени «УРОВ_Пуск» не произойдет сброс триггера (факт наличия отказа выключателя), сформируется сигнал «УРОВ_Пуск», который подействует на реле «Пуск_УРОВ», которое своими контактами сформирует сигнал на вышестоящий терминал защиты. При наличии дискретного сигнала «Вывод_УРОВ» сигнал «УРОВ_Пуск» не формируется.

При наличии дискретного сигнала «Внешнее_УРОВ» происходит формирование сигнала «УРОВ_на_себя», который подействует на отключение «своего» выключателя. Если этот дискретный сигнал не исчезнет в течение выдержки времени «Неиспр_внеш_УРОВ», сформируется сигнал «Неисправность_внешнего_УРОВ», который просигнализирует о неисправности нижестоящего устройства защиты.

Имя	Подп. дата
Инд. № дубл.	
Взам. инв. №	
Подп. и дата	Петрова 12.05.17
Инд. № подл.	012/Э7

Изм.	Лист	№ докум.	Подп.	Дата	ЭКРА.656122.036/217 0402 РЭ	Лист
						35

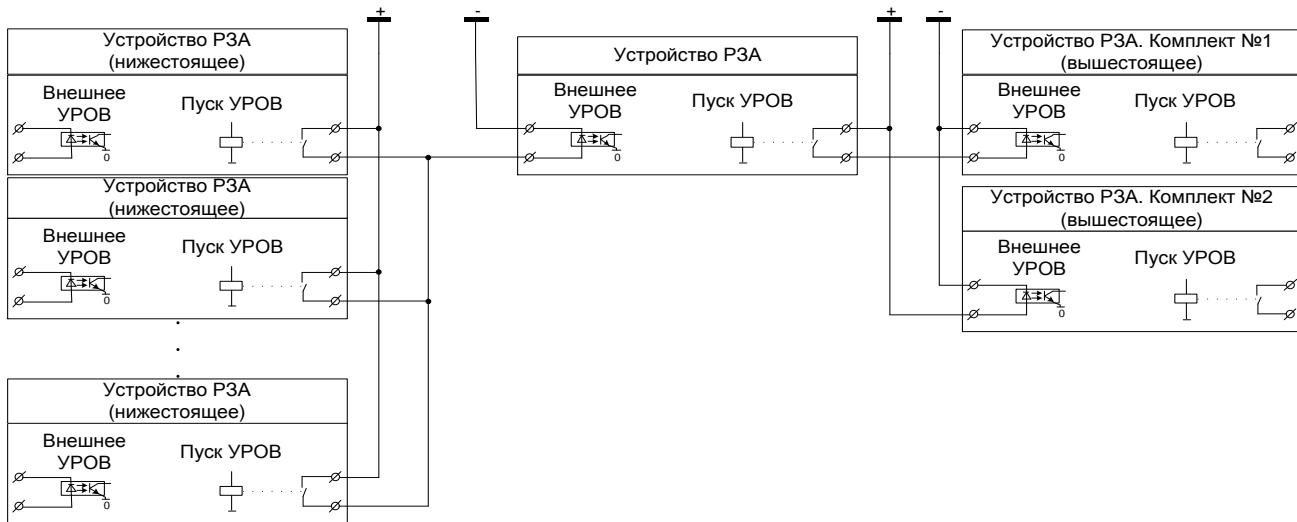


Рисунок 14 – Структурная схема УРОВ

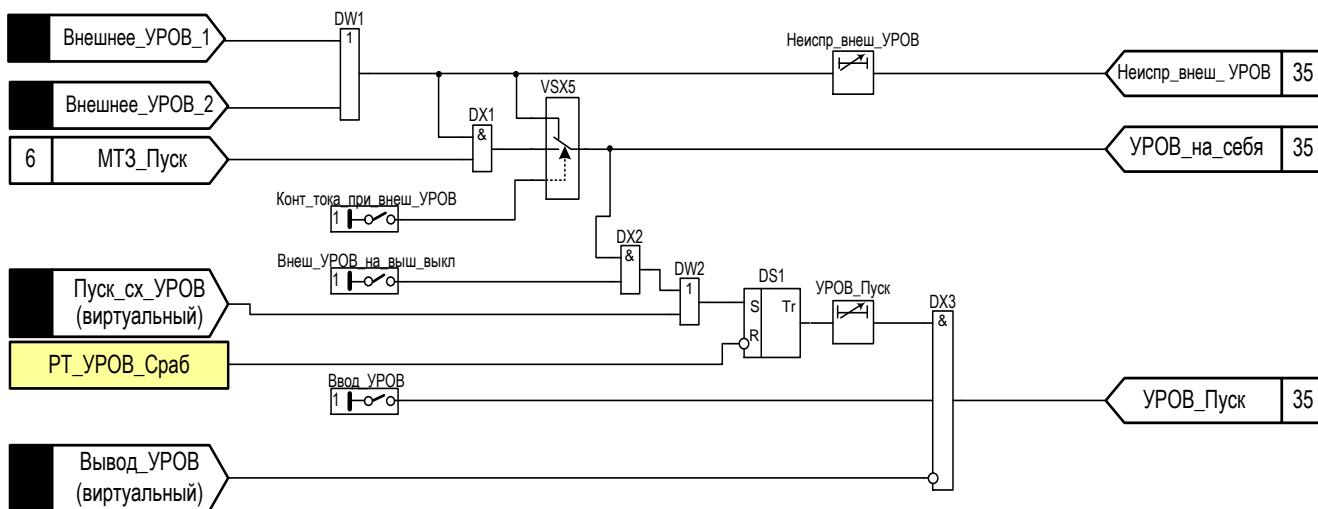


Рисунок 15 - Фрагмент функциональной схемы УРОВ

Таблица 31 – Программные накладки УРОВ

Имя	Название	Состояние
Ввод_УРОВ	Ввод УРОВ	1 - введено
		0 - выведено
Конт_тока_при_внеш_УРОВ	Контроль тока при внешнем УРОВ	1 - предусмотрен
		0 - не предусмотрен
Внеш_УРОВ_на_выш_выкл	Внешний УРОВ на вышестоящий выключатель	1 - предусмотрен
		0 - не предусмотрен

Таблица 32 – Выдержки времени УРОВ

Имя	Название	Уставка	
		Значение по умолчанию, с	Рекомендованный диапазон*, с
Неиспр_вне_ш_УРОВ	Регулируемая выдержка времени на срабатывание для фиксации наличия неисправности в цепях внешнего УРОВ	15	1 – 120
УРОВ_Пуск	Регулируемая выдержка времени на срабатывание УРОВ	0,5	0,01 – 10

*Задаваемый диапазон уставки выдержки времени от 0 до 9999 с с шагом 0,001 с.

Инв. № подл. 012/ЭТ
 Подп. и дата Петрова 12.05.17
 Взам. инв. №
 Инв. № дубл.
 Подп. дата
 Подп. дата

1.5.9 Защита от дуговых замыканий (ЗДЗ)

1.5.9.1 ЗДЗ предназначена для быстрого устранения дуговых замыканий в отсеках сборных шин и элементов ошинок распределительных устройств (РУ). Функция ЗДЗ принимает внешний дискретный сигнал от устройства дуговой защиты, реагирующего на различные физические явления, сопровождающие дуговые замыкания (расширение воздуха при горении дуги, вспышка света). Структурная схема организации ЗДЗ приведена на рисунке 16 (схема может быть уточнена при конкретном проектировании).

1.5.9.2 Для увеличения надежности и отстройки от ложных срабатываний применяется контроль протекания тока КЗ, данная возможность может быть выведена с помощью соответствующей программной накладки. «Контроль тока ЗДЗ» осуществляется по наличию следующих событий: пуск МТЗ ввода, наличие внешнего дискретного сигнала «Контроль тока», сформированного внешним реле тока. Способы реализации ЗДЗ определяются при конкретном проектировании. Если сформирован сигнал «Отключение от ЗДЗ» и за время, заданное выдержкой времени «ЗДЗ_Неиспр», не сформируется хотя бы один сигнал, свидетельствующий о наличии тока, то сформируется сигнализация о неисправности в цепи дуговой защиты.

1.5.9.3 ЗДЗ имеет две независимые выдержки времени на срабатывание (см. таблицу 34), воздействия после набора каждой из них могут быть назначены индивидуально с помощью матрицы отключений (см. 1.5.20).

1.5.9.4 Для повышения удобства обслуживающего персонала при выявлении места возникновения дугового замыкания в терминалах предусмотрена возможность сигнализации о месте замыкания. Для этого используется дискретный вход «Сигнализация ЗДЗ», подключенный к централизованному устройству дуговой защиты. Для исключения ложных срабатываний цепи сигнализации в логике формирования сигнализации ЗДЗ предусмотрена одноименная выдержка времени на срабатывание.

Таблица 33 – Программные накладки ЗДЗ

Имя	Название	Состояние
Контр_ЗДЗ_по_току	Контроль ЗДЗ по току	1 - не предусмотрен
		0 - предусмотрен

Таблица 34 – Выдержки времени ЗДЗ

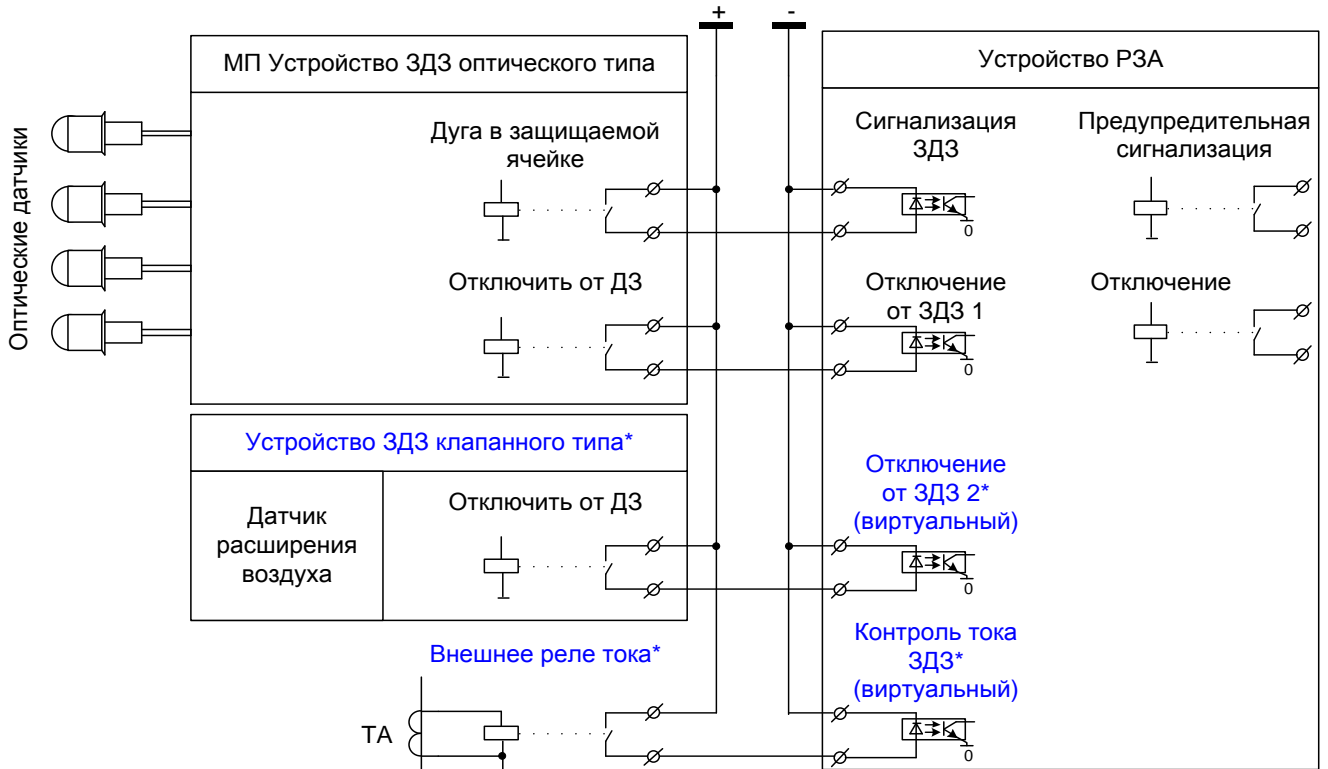
Имя	Название	Уставка	
		Значение по умолчанию, с	Рекомендованный диапазон, с
ЗДЗ_Неиспр	Регулируемая выдержка времени при неисправности ЗДЗ	6	0,2 – 100
ЗДЗ_Сраб_t1	Регулируемая выдержка времени на срабатывание ЗДЗ	0,2	0,2 – 100
ЗДЗ_Сраб_t2	Регулируемая выдержка времени на срабатывание ЗДЗ	0,5	0,2 – 100

Имя	Подп. дата
Инд. № дубл.	
Взам. инв. №	
Подп. и дата	Петрова 12.05.17
Инд. № подл.	012/Э7

Продолжение таблицы 34

Имя	Название	Уставка	
		Значение по умолчанию, с	Рекомендованный диапазон*, с
ЗДЗ_Сигн	Регулируемая выдержка времени на сигнализацию ЗДЗ	0,5	0,2 – 100

*Задаваемый диапазон уставки выдержки времени от 0 до 9999 с с шагом 0,001 с.



* Необходимость уточняется при конкретном проектировании

Рисунок 16 – Структурная схема ЗДЗ

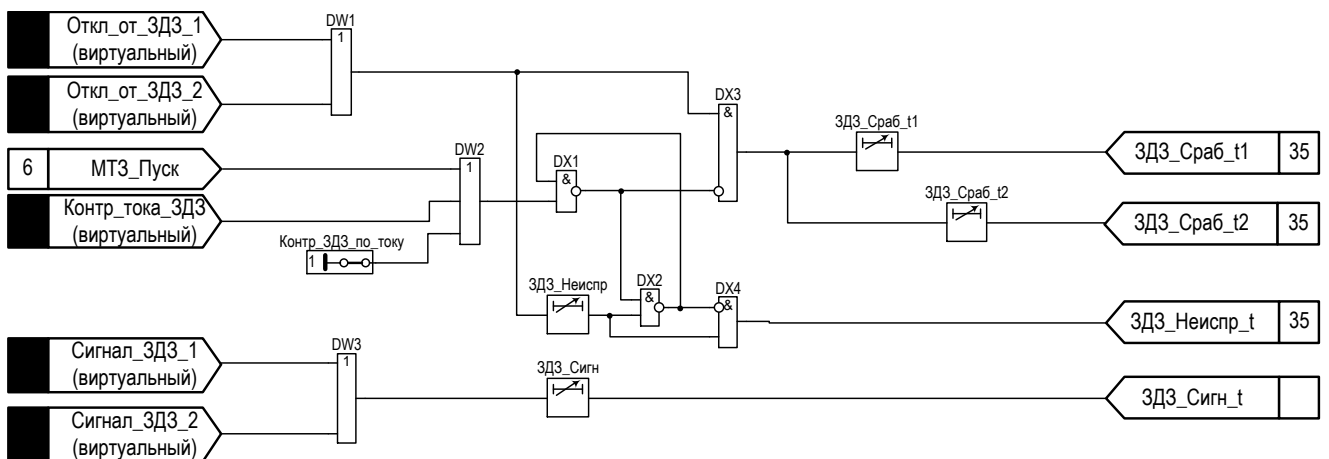


Рисунок 17 - Фрагмент функциональной схемы ЗДЗ

Имя	Подп. дата
Инв. № дубл.	
Взам. инв. №	
Подп. и дата	Петрова 12.05.17
Инв. № подл.	012/Э7

1.5.10 Логическая защита шин (ЛЗШ)

1.5.10.1 Для работы ЛЗШ предусмотрен свой трехфазный ИО тока – «РТ_ЛЗШ» с независимой уставкой срабатывания и регулируемым коэффициентом возврата. Характеристики ИО приведены в таблице 35.

1.5.10.2 Срабатывание ИО происходит при превышении тока больше уставки «РТ_ЛЗШ». Сигнал «Срабатывание ЛЗШ» формируется при отсутствии блокирующих сигналов от нижестоящих защит присоединений через выдержку времени «ЛЗШ_Сраб».

1.5.10.3 Сигнал блокировки ЛЗШ 1 (2) может быть сформирован как по последовательной (с использованием НЗ-контактов), так и по параллельной схеме (с использованием НО-контактов). Данная настройка осуществляется с помощью логической накладки «Тип_сх_подкл_ЛЗШ» (см. таблицу 36).

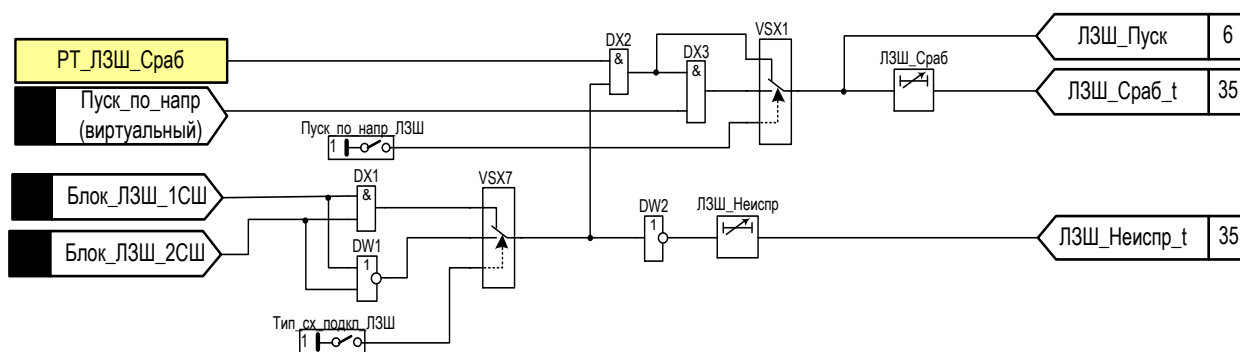


Рисунок 18 – Функциональная схема ЛЗШ

Таблица 35 – Характеристики трехфазного ИО тока для ЛЗШ – «РТ_ЛЗШ»

Наименование параметра	Значение	
	Уставка	Шаг уставки
Ток срабатывания относительно номинального тока датчика, о.е.	(0,05 - 40)·Iном	0,01
Коэффициент возврата регулируется в диапазоне	0,5 - 1	0,01
Время срабатывания при двукратном входном токе по отношению к уставке срабатывания, мс, не более	40	
Погрешности:		
- основная погрешность тока срабатывания, %, не более;	5	
- дополнительная погрешность тока срабатывания в рабочем диапазоне температур от значений, измеренных при нормальной температуре, %, не более;	10	
- дополнительная погрешность тока срабатывания в расширенном диапазоне частот, %, не более:		
- от 3 до 47 Гц;	7	
- от 53 до 80 Гц	10	

Таблица 36 – Логические накладки ЛЗШ

Имя	Название	Состояние
Пуск_по_напр_ЛЗШ	Пуск по напряжению ЛЗШ	1 - предусмотрен
		0 - не предусмотрен
Тип_сх_подкл_ЛЗШ	Выбор типа схемы подключения ЛЗШ	1 - параллельная
		0 - последовательная

Подп. дата	
Инв. № дубл.	
Взам. инв. №	
Подп. и дата	Петрова 12.05.17
Инв. № подл.	012/Э7

Таблица 37 – Выдержки времени ЛЗШ

Имя	Название	Уставка	
		Значение по умолчанию, с	Рекомендуемый диапазон*, с
ЛЗШ_Сраб	Регулируемая выдержка времени на срабатывание ЛЗШ	0,5	0-10
ЛЗШ_Неиспр	Регулируемая выдержка времени на срабатывание для фиксации наличия неисправности в цепях ЛЗШ	10	0,2-100

* Задаваемый диапазон уставки выдержки времени от 0 до 9999 с с шагом 0,001 с.

1.5.11 Дополнительные реле тока (РТ)

1.5.11.1 Реле тока используются в качестве резервных реле тока, которые при необходимости могут быть задействованы в проекте. По умолчанию это резервные реле тока с независимой регулируемой уставкой срабатывания и коэффициентом возврата. Каждое из реле имеет свою независимую выдержку времени на срабатывание. Сигнал срабатывания доступен в матрице отключения.

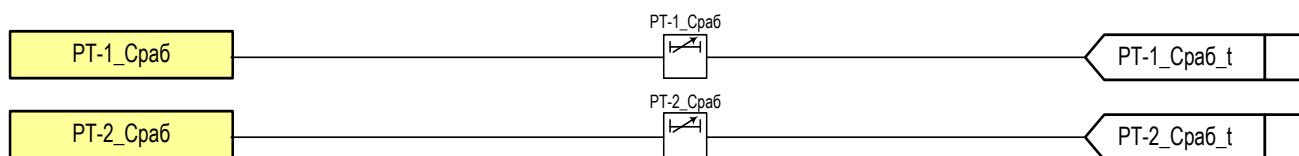


Рисунок 19 - Функциональная схема реле тока

Таблица 38 – Выдержки времени реле тока

Имя	Название	Уставка	
		Значение по умолчанию, с	Рекомендуемый диапазон*, с
РТ-1_Сраб	Регулируемая выдержка времени на срабатывание РТ-1	0,5	0,2-100
РТ-2_Сраб	Регулируемая выдержка времени на срабатывание РТ-2	1	0,2-100

* Задаваемый диапазон уставки выдержки времени от 0 до 9999 с с шагом 0,001 с.

1.5.12 Автоматический ввод резерва (АВР)

1.5.12.1 Функциональная схема АВР приведена на рисунке 20. Устройство принимает дискретный сигнал от устройства ввода на включение своего выключателя. С помощью логической накладки «Работа_АВР» запрещается или разрешается действие функции АВР на включение выключателя (см. таблицу 39).

1.5.12.2 Схема АВР имеет регулируемые уставки времени готовности и длительности сигнала срабатывания, обеспечивает однократность действия.

1.5.12.3 Факт готовности АВР к действию реализуется с выдержкой времени готовности после включения оперативного питания, «квитированном» РФК и наличии сигнала от РПО (выключатель отключен). Однократность действия АВР обеспечивается формированием сигнала запрета АВР и сбросом времени готовности АВР. Выдержка времени готовности

Инв. № подл.	012/Э7
Подп. и дата	Петрова 12.05.17
Взам. инв. №	
Инв. № дубл.	
Подп. дата	

обнуляется при появлении сигналов запрета АВР (по сигналу «Запрет АВР»), а также при формировании сигнала «Включить от АВР» с выдержкой времени «Действ_сигн_АВР».

1.5.12.4 Сигнал «Запрет АВР» формируется с помощью «матрицы отключения» и подхватывается регулируемой выдержкой времени «Запрет_АВР» (см. таблицу 40).

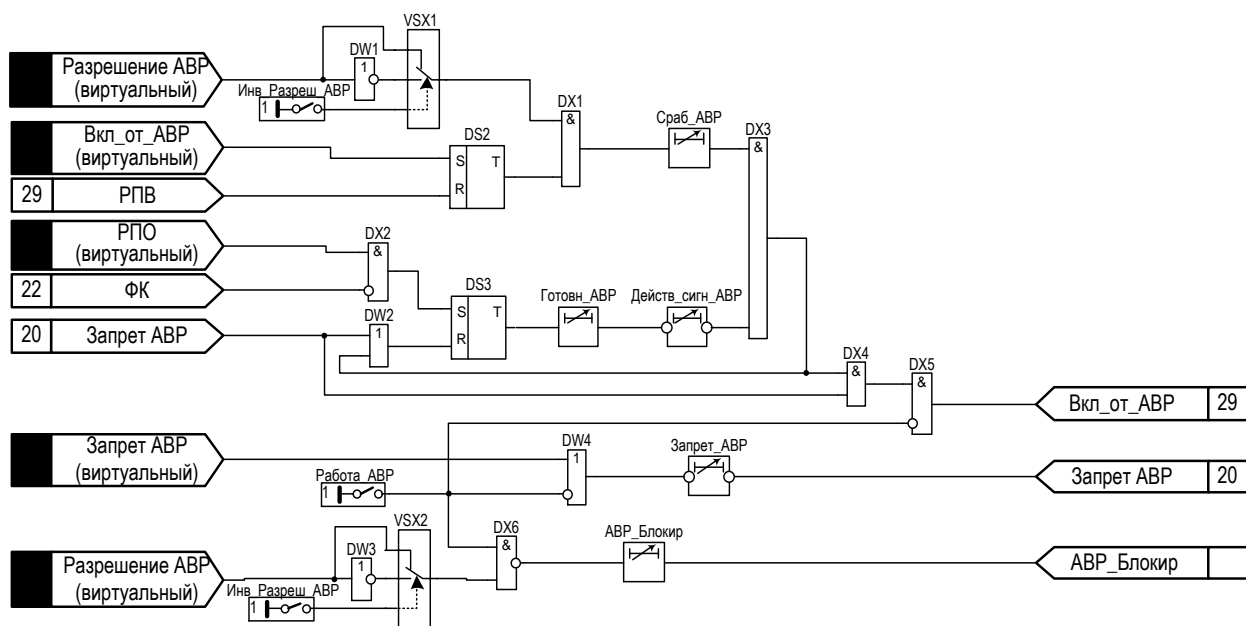


Рисунок 20 – Функциональная схема АВР

Таблица 39 – Логические накладные АВР

Имя	Название	Состояние
Работа_АВР	Работа АВР	1 - предусмотрена
		0 - не предусмотрена
Инв_Разреш_АВР	Инвертирование разрешения АВР	1 – предусмотрено
		0 - не предусмотрено

Таблица 40 – Выдержки времени АВР

Имя	Название	Уставка	
		Значение по умолчанию, с	Рекомендуемый диапазон*, с
Сраб_АВР	Регулируемая выдержка времени на срабатывание АВР	0,1	0-100
Готовн_АВР	Регулируемая выдержка времени готовности работы схемы АВР	20	0-100
Действ_сигн_АВР	Регулируемая выдержка времени на возврат для ограничения длительности сигнала включения от АВР	2	0,2-100
Запрет_АВР	Регулируемая выдержка времени на запрет схемы АВР	0,5	0-100
АВР_Блокир	Регулируемая выдержка времени на блокировку схемы АВР	0,5	0-100

* Задаваемый диапазон уставки выдержки времени от 0 до 9999 с с шагом 0,001 с.

Имя, № подл. 012/ЭТ
 Взам. инв. №
 Инв. № дубл.
 Подп. и дата Петрова 12.05.17
 Подп. дата

1.5.13 Цепи управления

1.5.13.1 Структурная схема подключения цепей управления (ЦУ) высоковольтным выключателем, управление которым основано на применении соленоидов управления, приведена на рисунке 27. Данная схема подключения цепей управления позволяет диагностировать ее исправность посредством контроля наличия и/или отсутствия сигналов «РПО» и «РПВ».

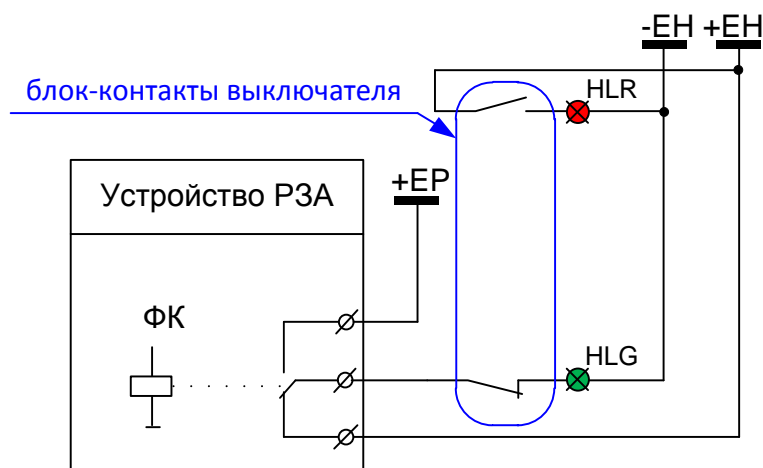
1.5.13.2 При выполнении подключения ЦУ к выключателю со своим блоком управления (БУ) следует руководствоваться рекомендациями, выданными предприятием-изготовителем выключателя.

ВНИМАНИЕ: ДЛЯ КОРРЕКТНОЙ РАБОТЫ СХЕМЫ, ПРИВЕДЕННОЙ НА РИСУНКЕ 27, НЕОБХОДИМО ЧТОБЫ ПАРАМЕТРЫ КАТУШЕК УПРАВЛЕНИЯ СОЛЕНИДАМИ ВКЛЮЧЕНИЯ/ОТКЛЮЧЕНИЯ ВЫКЛЮЧАТЕЛЯ, ПРИ СОБРАННОЙ ЦЕПИ ВОЗДЕЙСТВИЯ, ОБЕСПЕЧИВАЛИ НАПРЯЖЕНИЕ НА ДИСКРЕТНЫХ ВХОДАХ «РПО»/«РПВ1» («РПВ2») НЕ МЕНЕЕ 75 % (ПРИ ПРИЕМЕ ПОСТОЯННОГО НАПРЯЖЕНИЯ) И НЕ МЕНЕЕ 73 % (ПРИ ПРИЕМЕ ПЕРЕМЕННОГО НАПРЯЖЕНИЯ) ОТНОСИТЕЛЬНО НОМИНАЛЬНОГО ЗНАЧЕНИЯ ОПЕРАТИВНОГО НАПРЯЖЕНИЯ ВО ВСЕМ ДОПУСТИМОМ ДИАПАЗОНЕ НАПРЯЖЕНИЯ ПИТАНИЯ. В СЛУЧАЕ НЕВОЗМОЖНОСТИ ОБЕСПЕЧЕНИЯ ВЫШЕ УКАЗАННЫХ ТРЕБОВАНИЙ ДИСКРЕТНЫЕ ВХОДЫ «РПО»/«РПВ1» («РПВ2») СЛЕДУЕТ ПОДКЛЮЧИТЬ К СООТВЕТСТВУЮЩИМ БЛОК-КОНТАКТАМ ВЫКЛЮЧАТЕЛЯ. ПРИ ЭТОМ ДИАГНОСТИКА ИСПРАВНОСТИ ЦУ ПОСРЕДСТВОМ КОНТРОЛЯ НАЛИЧИЕ И/ИЛИ ОТСУТСТВИЕ СИГНАЛОВ «РПО» и «РПВ» НЕ ВЫПОЛНЯЕТСЯ!

1.5.13.3 Работа цепи управления выключателем представлена на рисунках 26, 28, 29.

Реле фиксации команд (РФК) позволяет отличать нормальное отключение (по команде оперативного персонала) высоковольтного выключателя от аварийного (отключение без команды от оперативного персонала), определять факт самопроизвольного отключения выключателя (когда отключение выключателя произошло без участия устройства РЗА). При необходимости контроль фиксации команды может быть задействован для организации световой сигнализации.

Инв. № подл.	012/Э7	Подп. и дата	Петрова 12.05.17	Взам. инв. №	Инв. № дубл.	Подп. дата					
Изм.	Лист	№ докум.	Подп.	Дата	ЭКРА.656122.036/217 0402 РЭ		Лист	42			



EH – шина цепей сигнализации
 EP – шина мигания
 HLR – Сигнальная лампа – «Включено»
 HLG – Сигнальная лампа – «Отключено»

Рисунок 21 – Обобщенная структурная схема цепей световой сигнализации

Фиксация команды отключения формируется при первом включении выключателя по сигналу от РПВ, при этом RS-триггер устанавливается в рабочее состояние логической единицы.

По сигналу «Команда_Откл» RS-триггер сбрасывается в логический ноль. Таким образом, RS-триггер запоминает первое включение выключателя от сигнала «Команда_Вкл» и сохраняет это состояние до момента подачи команды отключения, и фактически выполняет функции бесконтактного триггера (реле) фиксации команд (ФК) с контролем включенного состояния выключателя от реле РПВ.

Сигнал «Авар_откл» выключателя формируется при наличии «цепи несоответствия» (при наличии сигналов «ФК» и «РПО»), а при подаче «Команда_Откл» – он отсутствует из-за сброса триггера в исходное состояние сигнала «ФК».

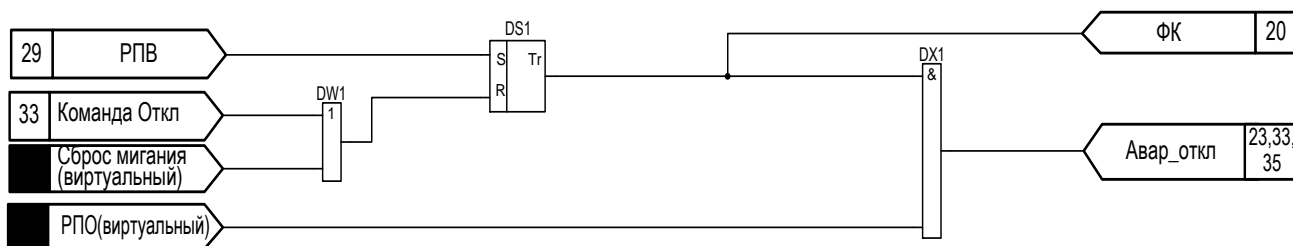


Рисунок 22 – Фрагмент функциональной схемы фиксации команд нормального и аварийного отключения

Инд. № подл.	012/Э7
Подп. и дата	Петрова 12.05.17
Взам. инв. №	
Инв. № дубл.	
Подп. дата	

Изм.	Лист	№ докум.	Подп.	Дата

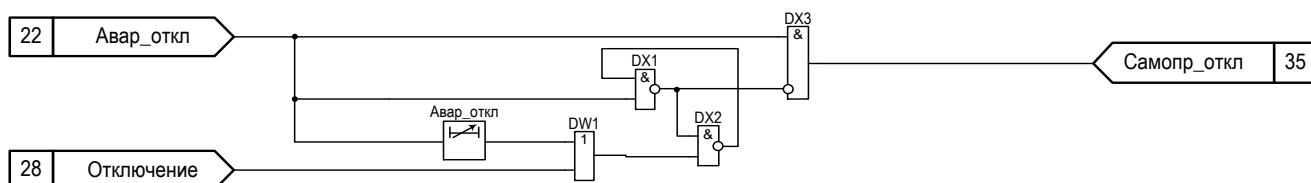


Рисунок 23 – Фрагмент функциональной схемы формирования сигнала самопроизвольного отключения

1.5.13.4 Функциональная схема формирования сигнала самопроизвольного отключения выполнена в соответствии с рисунком 23.

1.5.13.5 Сигнал самопроизвольного отключения формируется в том случае, если зафиксирован факт аварийного отключения выключателя, а сигнал «Отключение» терминалом не выдавался.

1.5.13.6 Фиксация команды включения формируется при первом отключении выключателя по сигналу от РПО, при этом RS-триггер устанавливается в рабочее состояние логической единицы. В случае включения выключателя без команды выход RS-триггера остается в состоянии логической единицы, от выключателя приходит сигнал РПВ, свидетельствующий о его включении и на выходе элемента DX1 формируется сигнал «Аварийное включение». В случае когда выключатель отключается по команде, RS-триггер устанавливается в состояние логического нуля и на выходе DX1 сигнал «Аварийное включение» не формируется.

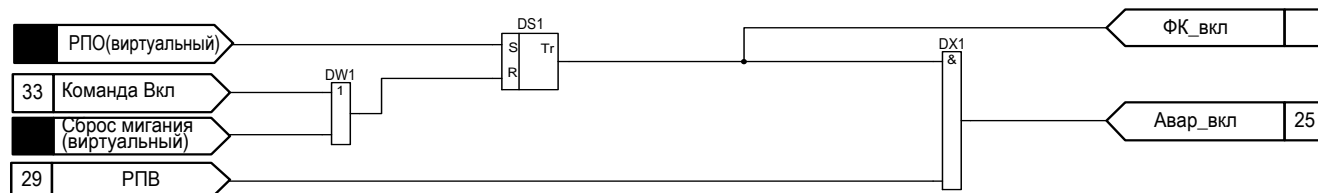


Рисунок 24 – Фрагмент функциональной схемы фиксации команд нормального и аварийного включения

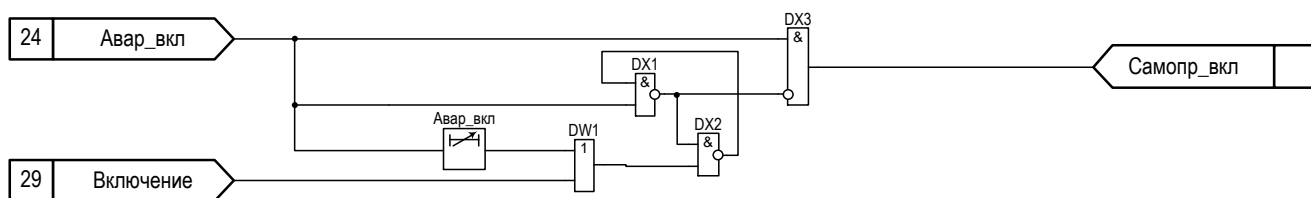


Рисунок 25 – Фрагмент функциональной схемы формирования сигнала самопроизвольного включения

1.5.13.7 Функциональная схема формирования сигнала самопроизвольного включения выполнена в соответствии с рисунком 25.

1.5.13.8 Сигнал самопроизвольного включения формируется в том случае, если зафиксирован факт аварийного включения выключателя, а сигнал «Включение» терминалом не выдавался.

Инв. № подл.	012/Э7	Подп. и дата	Петрова 12.05.17	Взам. инв. №	Инв. № дубл.	Подп. дата

Изм.	Лист	№ докум.	Подп.	Дата
------	------	----------	-------	------

1.5.13.9 Предусмотрена работа контроля цепей управления в соответствии с рисунком 26.

Выходной сигнал «Неиспр_ЦУ» формируется по следующим причинам:

- одновременное присутствие или отсутствие в течение выдержки времени «Неиспр_ЦУ» сигналов «РПО», «РПВ1» и «РПВ2»;
- наличие на дискретных входах терминала одновременно сигналов «РКО» и «РКВ» в течение выдержки времени «Неиспр_ЦУ»;
- отсутствие входного дискретного сигнала «Автомат_ШП», контролирующего наличие напряжения на шинах питания (управления);
- длительное протекание тока по катушкам отключения или включения выключателя в течение выдержки времени «Неиспр_ЦУ», при котором формируются сигналы «Задержка отключения» и «Задержка включения» в соответствии с рисунками 28 и 29;
- длительное наличие на дискретном входе сигнала «Привод_не_готов», свидетельствующее о неисправности в приводе высоковольтного выключателя. Время, определяющее наличие неисправности задается соответствующей выдержкой времени (см. таблицу 41);
- наличие на дискретном входе сигнала «Блокировка управления», блокирующем работу автоматики управления выключателем (АУВ). Данный сигнал используется для блокировки работы выключателя, например, при сигнализации о низком и/или аварийном давлении электротехнического газа в высоковольтном выключателе.

ВНИМАНИЕ: ДИСКРЕТНЫЕ ВХОДЫ «АВТОМАТ_ШП», «ПРИВОД_НЕ_ГОТОВ» ИМЕЮТ ВОЗМОЖНОСТЬ ПРОГРАММНОЙ ИНВЕРСИИ ПУТЕМ ИЗМЕНЕНИЯ ПАРАМЕТРОВ ДИСКРЕТНЫХ ВХОДОВ ТЕРМИНАЛА ЧЕРЕЗ ДИСПЛЕЙ ТЕРМИНАЛА ИЛИ КОМПЛЕКС ПРОГРАММ ЕКРАSMS-SP (СМ. СООТВЕТСТВУЮЩИЕ РУКОВОДСТВА ЭКРА.650321.001 РЭ И ЭКРА.00006-07 34 01). КОНТРОЛЬ СИГНАЛА «РПВ 2» ВЫВОДИТСЯ СООТВЕТСТВУЮЩЕЙ ЛОГИЧЕСКОЙ НАКЛАДКОЙ (СМ. ТАБЛИЦУ 42)!

Таблица 41 – Выдержки времени контроля ЦУ

Имя	Название	Уставка	
		Значение по умолчанию, с	Рекомендованный диапазон*, с
Неиспр_ЦУ	Выдержка времени на формирование сигнала «Неисправность ЦУ»	2,5	2 – 20
Неиспр_прив	Выдержка времени на формирование сигнала «Неисправность ЦУ» при длительном наличии сигнала неготовности привода	5	0 – 40

* Задаваемый диапазон уставки выдержки времени от 0 до 9999 с с шагом 0,001 с.

Подп. дата	
Инв. № дубл.	
Взам. инв. №	
Подп. и дата	Петрова 12.05.17
Инв. № подл.	012/Э7

Таблица 42 – Программные накладки контроля ЦУ

Имя	Название	Состояние
РПВ_2	РПВ2	1 - не предусмотрено
		0 - предусмотрено

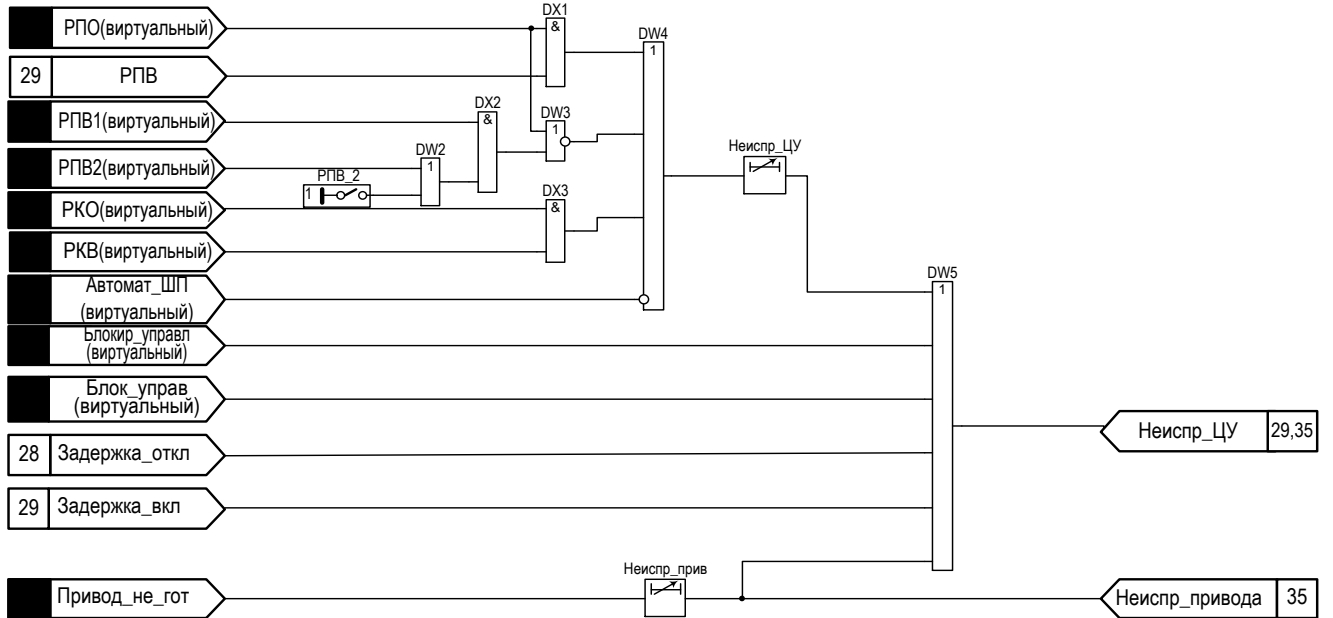


Рисунок 26 – Фрагмент функциональной схемы контроля цепей управления (ЦУ)

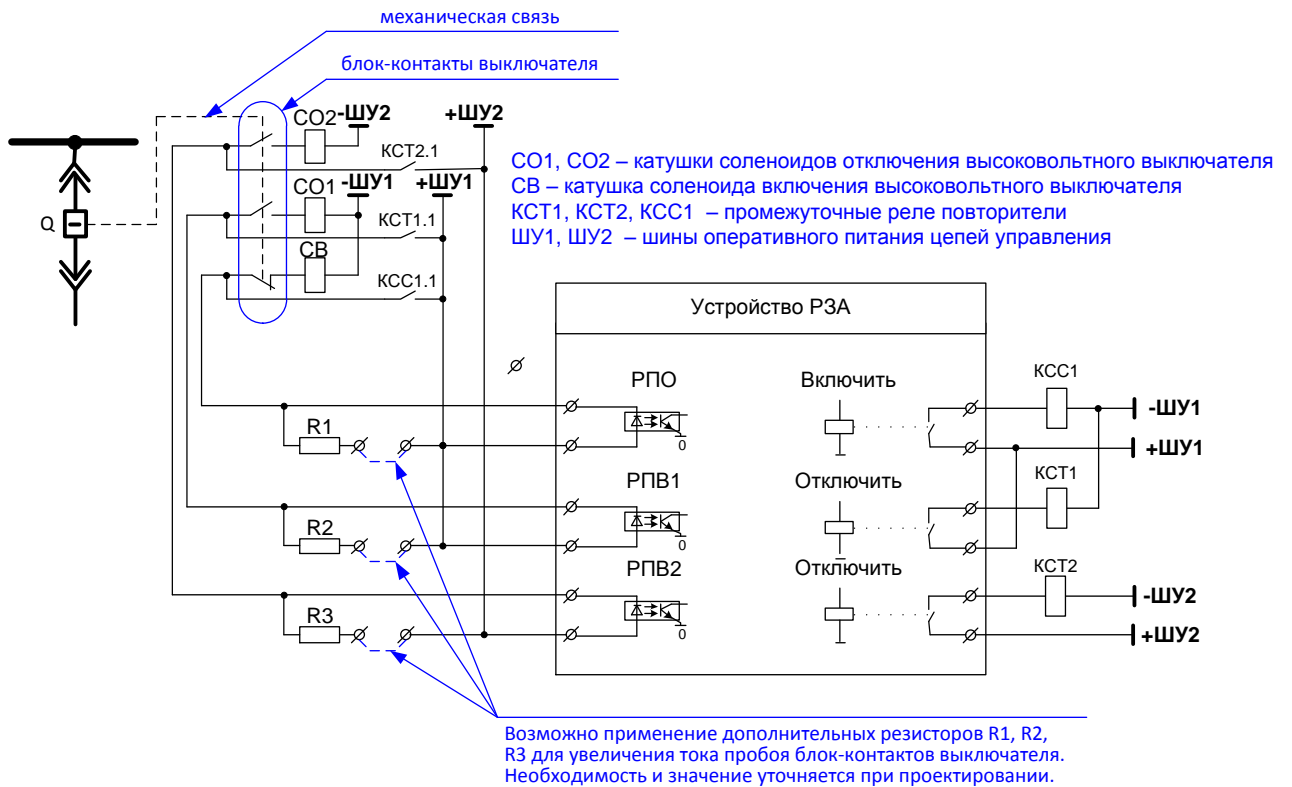


Рисунок 27 – Обобщенная структурная схема соединений цепей управления высоковольтного выключателя с применением катушек управления

Инв. № подл.	012/Э7
Подп. и дата	Петрова 12.05.17
Взам. инв. №	
Инв. № дубл.	
Подп. дата	

1.5.14 Цепи отключения выключателя

1.5.14.1 Выходное воздействие (сигнал «Отключить», действующий на одноименные дискретные выходы устройства) на отключение выключателя формируется:

– при срабатывании функций и защит терминала. Перечень защит и функций, действующих в цепь отключения выключателя, конфигурируется с помощью матрицы отключений;

– при наличии команды на нормальное отключение выключателя, выдаваемой оперативным персоналом.

1.5.14.2 Функциональная схема цепей отключения выключателя приведена на рисунке 28.

1.5.14.3 Сигнал «Отключить» формируется в соответствии с матрицей отключений.

1.5.14.4 Если отсутствует сигнал «Блокировка управления», то на выходе узла отключения формируется сигнал «Отключение». В том случае, если сигнал «Отключить» возникает раньше сигнала «Блокировка управления», то он продолжает действовать на сигнализацию и отключение выключателя, а блокировка управления обеспечивается после успешного отключения выключателя.

1.5.14.5 После отключения выключателя с помощью его блок-контактов обеспечивается разрыв цепи питания катушки отключения и подготовка цепи питания катушки включения выключателя. При этом срабатывает реле РПО и с регулируемой выдержкой времени «Снятие_откл», предусмотренной для надежного отключения выключателя, снимается подхват сигнала отключения, блокируется действие сигнала «Задержка отключения». Если реле РПО не срабатывает, то с регулируемой выдержкой времени «Огран_сигн_Откл» после возникновения сигнала отключения формируется сигнал «Задержка_откл», который свидетельствует об отказе выключателя.

Сигнал на отключение может выдаваться как импульсно, так и непрерывно. Это осуществляется с помощью программной накладки «Выд_ком_откл».

Таблица 43 – Выдержки времени контроля ЦО

Имя	Название	Уставка	
		Значение по умолчанию, с	Рекомендуемый диапазон*, с
Снятие_Откл	Регулируемая выдержка времени для подхвата сигнала «Отключение»	0,1	0,1 – 20
Огран_сигн_Откл	Регулируемая выдержка времени для ограничения длительности сигнала «Отключение» информирования сигнала «Задержка отключения»	3	0,2 – 100
ТМОС1	Длительность импульса	1	0 – 10

*Задаваемый диапазон уставки выдержки времени от 0 до 9999 с с шагом 0,001 с.

Подп. дата	
Инв. № дубл.	
Взам. инв. №	
Подп. и дата	Петрова 12.05.17
Инв. № подл.	012/Э7

Таблица 44 – Программные накладки ЦО

Имя	Название	Состояние
Выд_ком_откл	Выдача команды на отключение	1 - импульсно
		0 - непрерывно

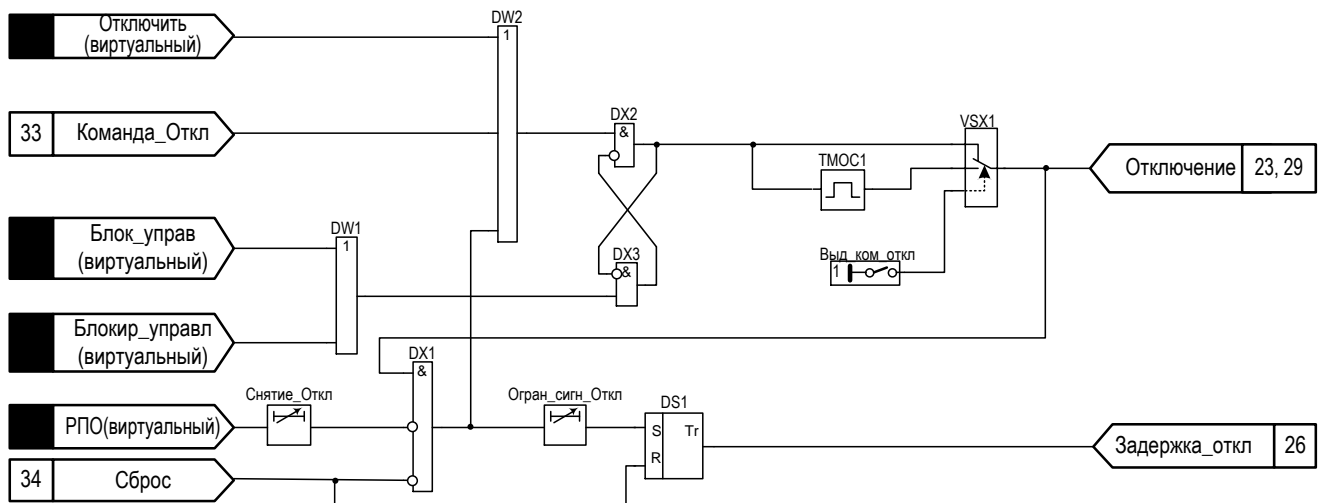


Рисунок 28 – Фрагмент функциональной схемы ЦО

1.5.15 Цепи включения выключателя

Функциональная схема цепей включения выключателя приведена на рисунке 29.

Сигнал «Включение» формируется при возникновении следующих ситуаций:

- появление команды «Включение»;
- появление сигнала «Вкл_от_АВР».

Формирование выходного воздействия в цепь включения выключателя блокируется при возникновении следующих ситуаций:

- появление сигнала «Отключение»;
- появление сигнала «Блокировка управления»;
- появление сигнала «Привод_не_готов»;
- появление сигнала «Неиспр_ЦУ»;
- появление сигнала «Запрет включения»;
- появление сигнала «Блокировка включения» (сигнал, конфигурируемый с помощью матрицы отключений).

При отсутствии блокирующих сигналов и наличии команды на включение формируется сигнал «Включение», действующий на выходное реле терминала, которое в свою очередь коммутирует цепь включения выключателя. Для повышения помехоустойчивости с помощью выдержки времени на возврат «На_снятие_Вкл» обеспечивается подхват сигнала «Включения» до полного включения выключателя. После включения выключателя с помощью его блок-контактов обеспечивается разрыв цепи питания катушки включения и подготовка цепи питания катушки отключения. Если после возникновения сигнала «Включение» сигнал РПВ не

Имя	Подп. дата
Изм.	Инд. № дубл.
Лист	Взам. инв. №
№ докум.	Подп. и дата
Изм.	Петрова 12.05.17
Лист	Инд. № подл.
№ докум.	012/Э7

формируется, по истечении выдержки времени «Огран_сигн_вкл» формируется сигнал «Задержка включения», который свидетельствует об отказе выключателя.

Таблица 45 – Программные накладки ЦВ

Имя	Название	Состояние
Контроль_тележки	Контроль тележки	1 - предусмотрен
		0 - не предусмотрен

Таблица 46 – Выдержки времени ЦВ

Имя	Название	Уставка	
		Значение по умолчанию, с	Рекомендованный диапазон*, с
На_снятие_вкл	Регулируемая выдержка времени на возврат минимальной длительности сигнала "Включить"	1	0 – 100
Снятие_Вкл	Регулируемая выдержка времени для подхвата сигнала "Включение"	0,1	0 – 100
Сбр_сигн_Вкл	Регулируемая выдержка времени на сброс сигнала "Включить"	2	0 – 10
Огран_сигн_Вкл	Регулируемая выдержка времени для ограничения длительности сигнала "Включение" и формирование отказа выключателя	1,5	0,1 – 10
Длит_сигн_вкл	Регулируемая выдержка времени на возврат минимальной длительности сигнала "Включить"	1	0 – 10
Задержка_РПО	Регулируемая выдержка времени на задержку РПО	0,1	0 – 100

* Задаваемый диапазон уставки выдержки времени от 0 до 9999 с с шагом 0,001 с.

1.5.16 Внешнее отключение и подхват РПО

1.5.16.1 Сигнал «Внешнее отключение» предназначен для аварийного отключения выключателя при срабатывании внешних устройств защит (как электрических, так и технологических).

1.5.16.2 В соответствии с приведенной функциональной схемой сигнал «Внешнее отключение» формируется при срабатывании одноименных дискретных входов. При этом один из них является «жестко» привязанным, а еще два конфигурируемыми. Для корректной работы защит и/или функций, использующих в своей работе подхват сигнала «РПО», обязательным условиям является превышение величины выдержки времени «РПО» (см. таблицу 47) максимального значения выдержек времени на срабатывание соответствующих защит и/или функций.

Имя	Подп. и дата	Взаим. инв. №	Инв. № дубл.	Подп. дата
012/Э7	Петрова 12.05.17			

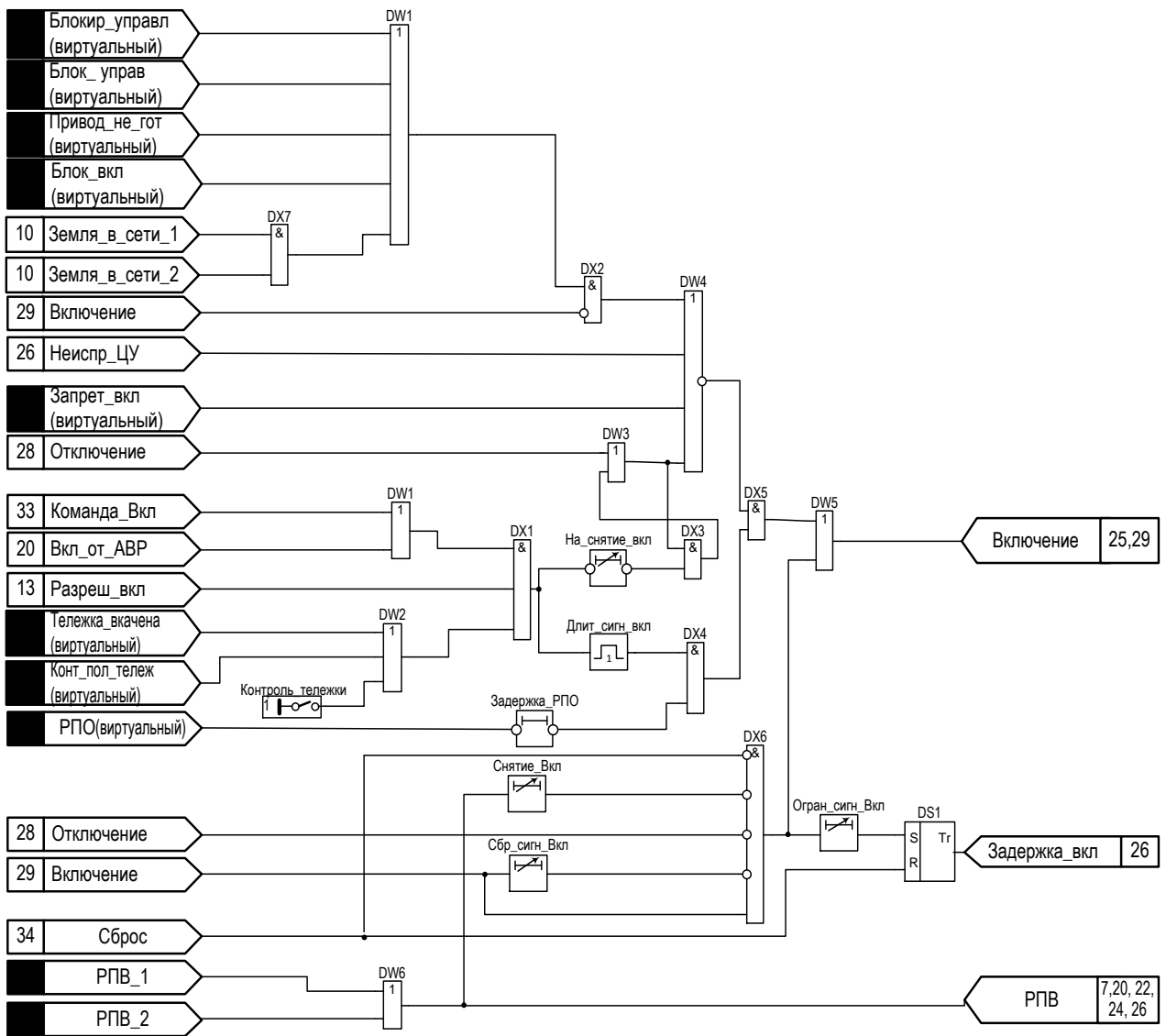


Рисунок 29 – Фрагмент функциональной схемы ЦВ

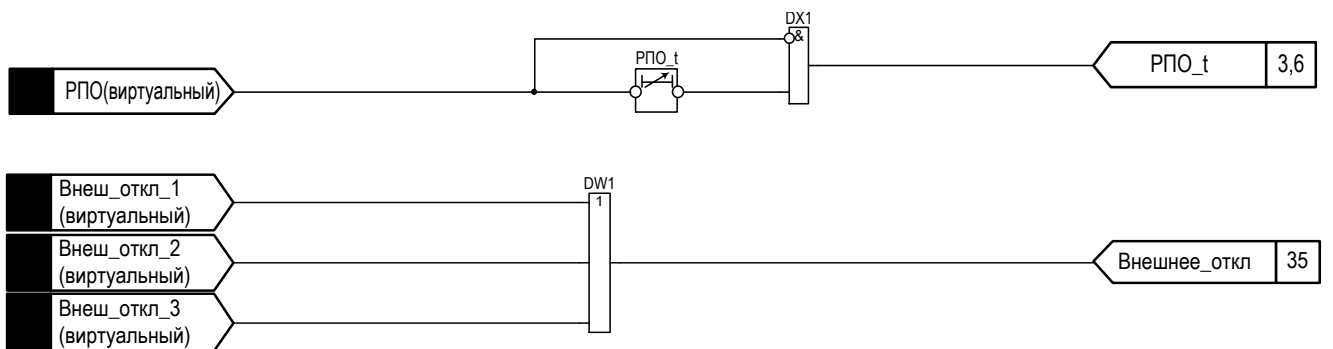


Рисунок 30 – Фрагмент функциональной схемы подхвата РПО и ограничения длительности сигнала внешнего отключения

1.5.16.3 Подхват сигнала «РПО» предназначен для реализации кратковременного ввода/вывода или переключения режима работы защит и/или функций (если это предусмотрено принципом действия) в момент включения выключателя.

Инв. № подл.	012/Э7	Подп. и дата	Петрова 12.05.17
		Взам. инв. №	
Инв. № дубл.		Подп. дата	

Изм.	Лист	№ докум.	Подп.	Дата
------	------	----------	-------	------

Таблица 48 – Программные накладки команд «Включить» и «Отключить»

Имя	Название	Состояние
Контр_сигн_дист_упр	Контроль сигнала "Дистанционное управление"	1 – не предусмотрено
		0 - предусмотрено
Упр_с_терм	Управление выключателем с терминала	1 - предусмотрено
		0 - не предусмотрено
Блок_вкл_при_Авар_откл	Блокировка выключателя при наличии сигнала «Аварийное отключение»	1 - предусмотрено
		0 - не предусмотрено

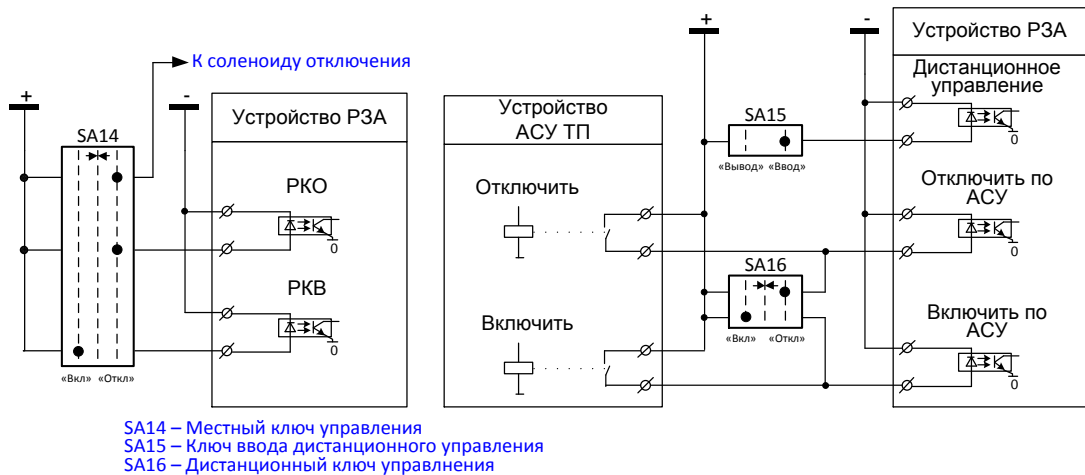


Рисунок 32 – Пример схемы подключения оперативных ключей управления. Вариант 2

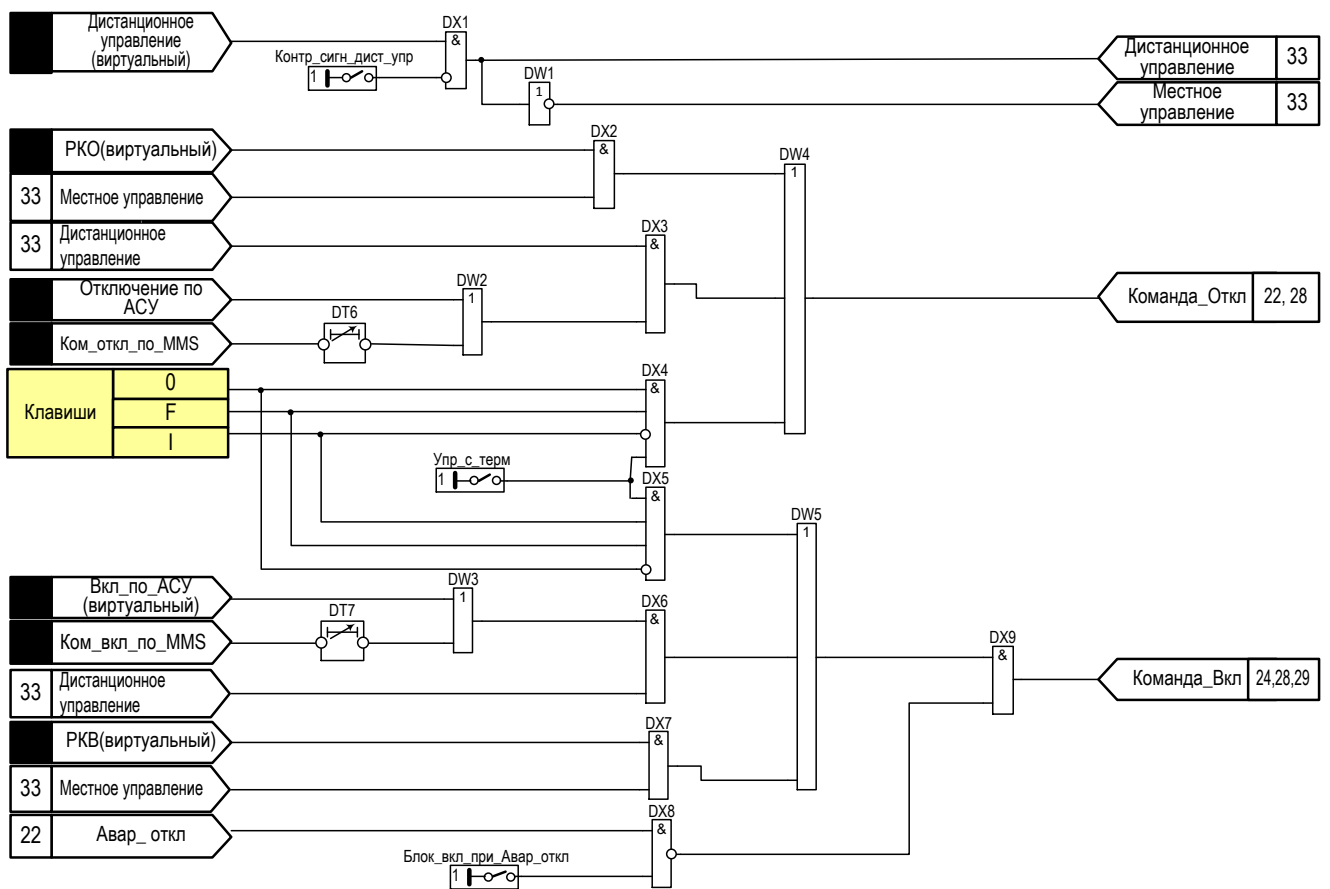


Рисунок 33 – Фрагмент функциональной схемы формирования сигналов Команд «Отключить» и «Включить»

Инв. № подл.	012/Э7	Подп. и дата	Петрова 12.05.17	Взам. инв. №	Инв. № дубл.	Подп. дата

1.5.18 Формирование сигнала «Сброс»

Сигнал «Сброс» предназначен для возврата логических схем, использующих фиксацию в начальное состояние.

Сигнал «Сброс» формируется по факту наличия дискретного входного сигнала «Сброс».

Таблица 49 – Выдержки времени формирования сигнала Сброс

Имя	Название	Уставка	
		Значение по умолчанию, с	Рекомендованный диапазон*, с
ТМО11	Моностабильная константа	1	0,1 – 10
*Задаваемый диапазон уставки выдержки времени от 0 до 9999 с с шагом 0,001 с.			

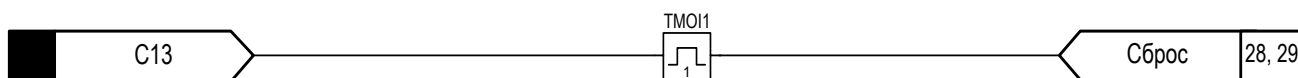


Рисунок 34 – Фрагмент функциональной схемы формирования служебных сигналов

1.5.19 Ресурс выключателя

1.5.19.1 Функция определения ресурса выключателя предназначена для контроля состояния выключателя на текущий период эксплуатации.

1.5.19.2 Функция ресурса выключателя позволяет производить:

- расчет ресурса выключателя с выдачей информации об остаточном состоянии ресурса выключателя (пофазно);
- регистрировать моменты времени включения и отключения с записью времени события и коммутируемого тока для каждой фазы в отдельности;
- учет времени нахождения состояния выключателя в положении включено/выключено;
- расчет полного времени отключения/включения выключателя с учетом времени подачи команды отключения/включения до снятия/подачи питания на соленоид.

1.5.19.3 Контроль состояния выключателя осуществляется путем расчета коммутационного и механического ресурса. Механический ресурс характеризуется числом циклов «включение – произвольная пауза – отключение», выполняемых без тока в главной цепи выключателя при номинальном напряжении на выводах цепей управления. Коммутационный ресурс определяется допустимым для выключателя без осмотра и ремонта дугогасительного устройства суммарным числом операций включения и отключения при нагрузочных токах и токах КЗ. Коммутационный и механический ресурс подразделяются на: начальный ресурс, сработанный ресурс, остаточный ресурс. Начальный ресурс представляет располагаемый «запас прочности», который имеет конкретный выключатель на начальный момент работы. Сработанный ресурс отражает степень износа деталей и узлов в результате операции включения. Под остаточным ресурсом понимается остаток ресурса выключателя после определенного периода эксплуатации и числа операций по отключению и включению нагрузочных токов и токов КЗ. Условие вывода выключателя в ремонт имеет вид

Имя	Подп. дата
Инд. № дубл.	
Взам. инв. №	
Подп. и дата	Петрова 12.05.17
Инд. № подл.	012/Э7

Изм.	Лист	№ докум.	Подп.	Дата	ЭКРА.656122.036/217 0402 РЭ	Лист 53

$$R_{ост} < R_{доп}, \quad (13)$$

где $R_{ост}$ – остаточный ресурс выключателя;

$R_{доп}$ – допустимый ресурс выключателя на одну коммутацию при наибольшем токе, возможном в месте установки выключателя;

1.5.19.4 Ресурс выключателя определяется для каждой фазы в отдельности по регистрируемым величинам токов аварийных режимов. Для этого используется информация: о текущем положении выключателя, о значении токов в момент коммутации и о начальном количестве при соответствующих токах (см. таблицы 50, 51). Значение токов и допустимое количество соответствующих коммутации берутся из документации завода производителя выключателя (по соответствующим экспериментальным кривым).

Таблица 50 – Уставки при отключении выключателя

№ п/п	Ток отключения, кА	Допустимое количество отключений	Начальное количество отключений		
			фаза А	фаза В	фаза С
1	$I_{откл,1}$	$n_{доп,откл,1}(I_{откл,1})$	$n_{откл,нач,1}(I_{откл,1})$	$n_{откл,нач,1}(I_{откл,1})$	$n_{откл,нач,1}(I_{откл,1})$
...
j	$I_{откл,j}$	$n_{доп,откл,j}(I_{откл,j})$	$n_{откл,нач,j}(I_{откл,j})$	$n_{откл,нач,j}(I_{откл,j})$	$n_{откл,нач,j}(I_{откл,j})$

Таблица 51 – Уставки при включении выключателя

№ п/п	Ток включения, кА	Допустимое количество отключений	Начальное количество отключений		
			фаза А	фаза В	фаза С
1	$I_{вкл,1}$	$n_{доп,вкл,1}(I_{вкл,1})$	$n_{вкл,нач,1}(I_{вкл,1})$	$n_{вкл,нач,1}(I_{вкл,1})$	$n_{вкл,нач,1}(I_{вкл,1})$
...
j	$I_{вкл,j}$	$n_{доп,вкл,j}(I_{вкл,j})$	$n_{вкл,нач,j}(I_{вкл,j})$	$n_{вкл,нач,j}(I_{вкл,j})$	$n_{вкл,нач,j}(I_{вкл,j})$

1.5.19.5 Для точной работы функции контроля коммутационного ресурса необходимо экспериментально измерить и задать в виде уставок времени (в миллисекундах) прохождения сигналов:

- «Положение выключателя «Включен»» (от момента замыкания главных контактов до момента фиксации включенного положения выключателя терминалом);
- «Положение выключателя «Выключен»» (от момента размыкания главных контактов до момента фиксации отключенного положения выключателя терминалом);
- «Команда включения выключателя» (от момента выдачи терминалом сигнала «Включение» до момента замыкания главных контактов выключателя плюс время срабатывания выходного реле терминала (не более 10 мс));
- «Команда отключения выключателя» (от момента выдачи терминалом сигнала «Отключение» до момента размыкания главных контактов выключателя плюс время срабатывания выходного реле терминала (не более 10 мс)).

Подп. дата	
Инв. № дубл.	
Взам. инв. №	
Подп. и дата	Петрова 12.05.17
Инв. № подл.	012/ЭТ

1.5.19.6 Основным критерием при осуществлении контроля состояния выключателя служит информация об остаточном ресурсе выключателя на текущий период эксплуатации. Остаточный ресурс контролируемого выключателя определяется по величине коэффициента технического состояния главного контакта. Остаточный ресурс в 100 % имеет выключатель, находящийся в идеальном состоянии. Ресурс в 0 % имеет выключатель, который, условно говоря “еще работает”, но уже не может произвести безаварийное отключение короткого замыкания такой мощности, которая указана в паспорте на этот выключатель. Промежуточное (от 100 до 0 %) значение остаточного ресурса отражает степень ухудшения технического состояния контактов выключателя в процессе работы.

ВНИМАНИЕ: ОСТАТОЧНЫЙ РЕСУРС ЯВЛЯЕТСЯ ОЦЕНОЧНОЙ ВЕЛИЧИНОЙ, ЗАВИСИТ ОТ ИСХОДНЫХ ПАРАМЕТРОВ И МОЖЕТ ОТЛИЧАТЬСЯ ОТ ИСТИННОГО СОСТОЯНИЯ КОНКРЕТНОГО ОБОРУДОВАНИЯ

$$R_{OCT} = R_{НАЧ} - \sum R_{ОТКЛ,i} - \sum R_{ВКЛ,i} , \% \quad (14)$$

$$R_{ОТКЛ,i} = \frac{1}{N_{откл.доп.,i}} \cdot 100 , \% \quad (15)$$

$$R_{ВКЛ,i} = \frac{1}{N_{вкл.доп.,i}} \cdot 100 , \% \quad (16)$$

где $R_{НАЧ}$ - начальный коммутационный ресурс, %;

$R_{ОТКЛ,i}$ - расход коммутационного ресурса i -го отключения, %;

$R_{ВКЛ,i}$ - расход коммутационного ресурса i -го включения, %;

$N_{откл.доп.,i}$ - допустимое количество отключений при соответствующем токе отключения;

$N_{вкл.доп.,i}$ - количество допустимых отключений при токе отключения $I_{откл,i}$;

$n_{откл,доп}(I_{max})$ - допустимое количество включений при соответствующем токе включения;

j – номер текущей коммутации.

1.5.19.7 Текущее значение остаточного ресурса можно просмотреть в соответствующих пунктах меню терминала и программы мониторинга (АРМ-релейщика). Для дискретной сигнализации об остаточном ресурсе предусмотрены четыре ступени с уставками 75; 50; 25; 0 % (значения по умолчанию и могут быть скорректированы при необходимости).

1.5.19.8 В программе предусмотрен режим тестирования расчета ресурса выключателя, а также возможность сброса событий в регистраторе, при этом текущий ресурс станет равным начальному.

1.5.19.9 Подробное описание функции контроля ресурса выключателей приведено в техническом описании ЭКРА.656116.360-61 ТО.

Подп. дата	
Инв. № дубл.	
Взам. инв. №	
Подп. и дата	Петрова 12.05.17
Инв. № подл.	012/ЭТ

1.6 Состав терминала и конструктивное выполнение

1.6.1 Конструктивно терминал выполнен в виде кассеты с набором унифицированных блоков, защищенных от внешних воздействий металлическими плитами.

1.6.2 На передней плате терминала расположены органы индикации в виде светодиодов и символьного дисплея, кнопки управления и Ethernet порт (RG-45) для подключения ПК (см. 1.2.20).

1.6.3 На задней плате терминала расположены клеммные соединители для присоединения внешних цепей, один разъем с двумя портами RS485 и один или два (при наличии МЭК 61850-8-1) порта Ethernet для связи терминала с внешними цифровыми устройствами (АСУ ТП, АСДУ и АРМ) (см. приложение Б).

1.7 Средства измерений, инструмент и принадлежности

Перечень оборудования и средств измерений, необходимых для проведения эксплуатационных проверок терминала, приведен в руководстве ЭКРА.650321.001 РЭ.

1.8 Маркировка и пломбирование

Сведения о маркировке на лицевой панели, на задней металлической плате, о транспортной маркировке тары, а также сведения о пломбировании терминала приведены в руководстве ЭКРА.650321.001 РЭ.

1.9 Упаковка

Упаковка терминала производится в соответствии с требованиями технических условий ТУ 3433-026-20572135-2010, ТУ 3433-026.01-20572135-2012 по чертежам изготовителя и в соответствии с приведенными в руководстве ЭКРА.650321.001 РЭ требованиями.

Инв. № подл.	012/ЭТ	Подп. и дата	Петрова 12.05.17	Взам. инв. №		Инв. № дубл.		Подп. дата	
Изм.	Лист	№ докум.	Подп.	Дата	ЭКРА.656122.036/217 0402 РЭ				Лист
									57

2 Использование по назначению

2.1 Эксплуатационные ограничения

2.1.1 Климатические условия монтажа и эксплуатации должны соответствовать требованиям руководства ЭКРА.650321.001 РЭ. Возможность работы терминала в условиях, отличных от указанных, должна согласовываться с предприятием-держателем подлинников конструкторской документации и с предприятием-изготовителем.

2.1.2 Группа условий эксплуатации соответствует требованиям руководства ЭКРА.650321.001 РЭ.

2.2 Подготовка терминала к использованию

2.2.1 Меры безопасности при подготовке изделия к использованию соответствуют приведенным в руководстве ЭКРА.650321.001 РЭ.

2.2.2 Внешний осмотр, установка терминала

2.2.2.1 Необходимо произвести внешний осмотр терминала и убедиться в отсутствии механических повреждений блоков, кассеты и оболочки, которые могут возникнуть при транспортировании.

2.2.2.2 Требования к установке и присоединению терминала соответствуют приведенным в руководстве ЭКРА.650321.001 РЭ.

2.2.2.3 На задней металлической плите терминала предусмотрено два винта с резьбой М4 для подключения заземляющего проводника, который должен использоваться только для присоединения к заземляющему контуру. Выполнение этого требования по заземлению является **ОБЯЗАТЕЛЬНЫМ**.

2.2.2.4 Подключение терминала осуществляется согласно утвержденному проекту в соответствии с указаниями настоящего РЭ и руководства ЭКРА.650321.001 РЭ.

2.3 Работа с терминалом

2.3.1 Включение терминала производится подачей напряжения оперативного постоянного (переменного) тока на клеммы X1:1 и X1:2 (+220 В и -220 В). Данные, требующиеся для нормальной эксплуатации терминала, доступны через меню и последовательно выводятся на дисплей при нажатии на соответствующие кнопки управления. Изменение уставок можно производить с использованием клавиатуры и дисплея, расположенных на лицевой панели терминала (руководство ЭКРА.650321.001 РЭ), или с использованием ПК и комплекса программ EKRASMS-SP (руководство оператора программы АРМ-релейщика ЭКРА.00006-07 34 01) через систему меню.

2.3.2 Текущие значения входных токов и напряжений можно наблюдать через меню «Текущие величины» -> «Аналоговые сигналы» в первичных или во вторичных значениях.

Инв. № подл.	012/Э7
Подп. и дата	Петрова 12.05.17
Взам. инв. №	
Инв. № дубл.	
Подп. дата	

Изм.	Лист	№ докум.	Подп.	Дата	ЭКРА.656122.036/217 0402 РЭ	Лист
						58

2.3.3 Меню «Текущие величины» -> «Измерения защит» позволяет отобразить на дисплее значения уставок, текущие значения аналоговых входов защиты, выходов защиты, а также расчетные величины, которые используются в защите. Данные уставки являются заводскими (установлены по умолчанию) и должны быть скорректированы в соответствии с уставками на конкретный защищаемый объект.

2.3.4 Меню «Текущие величины» -> «Дискретные сигналы» предназначено для отображения состояний дискретных входов, выходов и логических сигналов.

2.3.5 Уставки и параметры терминала можно изменять в пункте меню «Редактор».

2.3.6 Перечень осциллографируемых и регистрируемых дискретных сигналов терминала приведен в функциональной схеме.

Наиболее подробное описание работы с терминалом (его управление, функции основного меню, работа осциллографа) приведено в руководстве ЭКРА.650321.001 РЭ.

2.4 Возможные неисправности и методы их устранения

Полный перечень сообщений о неисправностях и действиях, необходимых при их появлении, приведены инструкции по устранению неисправностей ЭКРА.650320.001 И1 «Терминалы серии ЭКРА 200, шкафы типов ШЭ111Х(А) и серии ШЭЭ 200».

Инв. № подл.	012/Э7	Подп. и дата	Петрова 12.05.17	Взам. инв. №		Инв. № дубл.		Подп. дата	
Изм.	Лист	№ докум.	Подп.	Дата	ЭКРА.656122.036/217 0402 РЭ				
									Лист 59

3 Техническое обслуживание терминала

3.1 Общие указания

3.1.1 Проверку при новом подключении терминала следует производить в соответствии с указаниями, приведенными в руководстве ЭКРА.650321.001 РЭ.

3.1.2 Первый профилактический контроль следует производить в соответствии с указаниями, приведенными в руководстве ЭКРА.650321.001 РЭ.

3.1.3 Профилактический контроль следует производить в соответствии с указаниями, приведенными в руководстве ЭКРА.650321.001 РЭ.

3.1.4 Проверку при профилактическом восстановлении рекомендуется производить в соответствии с указаниями, приведенными в руководстве ЭКРА.650321.001 РЭ.

В СЛУЧАЕ ОБНАРУЖЕНИЯ ДЕФЕКТОВ В ТЕРМИНАЛЕ ИЛИ В УСТРОЙСТВЕ СВЯЗИ С ПК НЕОБХОДИМО НЕМЕДЛЕННО ПОСТАВИТЬ В ИЗВЕСТНОСТЬ ПРЕДПРИЯТИЕ-ИЗГОТОВИТЕЛЬ. ВОССТАНОВЛЕНИЕ ВЫШЕУКАЗАННОЙ АППАРАТУРЫ МОЖЕТ ПРОИЗВОДИТЬ ТОЛЬКО СПЕЦИАЛЬНО ПОДГОТОВЛЕННЫЙ ПЕРСОНАЛ.

3.2 Меры безопасности

3.2.1 Меры безопасности при эксплуатации терминала соответствуют приведенным в руководстве ЭКРА.650321.001 РЭ.

3.3 Рекомендации по техническому обслуживанию терминала

ВНИМАНИЕ: УСТРОЙСТВА МОГУТ СОДЕРЖАТЬ ЦЕПИ, ДЕЙСТВУЮЩИЕ НА ОТКЛЮЧЕНИЕ ВЫКЛЮЧАТЕЛЯ ВВОДА РАБОЧЕГО ИЛИ РЕЗЕРВНОГО ПИТАНИЯ (ЦЕПИ УРОВ И ДР.), ПОЭТОМУ ПЕРЕД НАЧАЛОМ РАБОТ ПО ТЕХНИЧЕСКОМУ ОБСЛУЖИВАНИЮ И ПРОВЕРКЕ ЗАЩИТ ДАННОГО УТРОЙСТВА НЕОБХОДИМО ВЫПОЛНИТЬ МЕРОПРИЯТИЯ, ИСКЛЮЧАЮЩИЕ ОТКЛЮЧЕНИЕ ОБОРУДОВАНИЯ, НЕ ВЫВЕДЕННОГО В РЕМОНТ (ОТКЛЮЧИТЬ АВТОМАТЫ ИЛИ КЛЮЧИ, ВЫВЕСТИ НАКЛАДКИ И Т.П.). РАБОТУ ПРОИЗВОДИТЬ ПРИ ВЫВЕДЕННОМ ПЕРВИЧНОМ ОБОРУДОВАНИИ!

3.3.1 Проверку сопротивления изоляции и электрической прочности изоляции терминала при выведенном первичном оборудовании следует производить в соответствии с указаниями, приведенными в руководстве ЭКРА.650321.001 РЭ.

3.4 Проверка работоспособности изделий, находящихся в работе

Проверка работоспособности изделий, находящихся в работе, производится визуально. При нормальной работе устройств на передней лицевой панели устройства светится зеленый светодиод «Упит». Если дисплей устройства находится в погашенном состоянии, то при нажатии любой кнопки он включается и переходит в режим индикации измерений. Рекомендуется периодически сравнивать показания токов и напряжений с другими приборами,

Подп. дата	
Инв. № дубл.	
Взам. инв. №	
Подп. и дата	Петрова 12.05.17
Инв. № подл.	012/Э7

Изм.	Лист	№ докум.	Подп.	Дата	ЭКРА.656122.036/217 0402 РЭ	Лист
						60

косвенно оценивая работоспособность измерительной части устройства. Проверка величин уставок и параметров может быть произведена как по месту, так и удаленно через систему АСУ ТП.

Инв. № подл.	Подп. и дата	Взам. инв. №	Инв. № дубл.	Подп. дата
012/Э7	Петрова 12.05.17			
Изм.	Лист	№ докум.	Подп.	Дата
ЭКРА.656122.036/217 0402 РЭ				Лист
				61

4 Транспортирование и хранение

4.1 Требования к условиям хранения, транспортирования

4.1.1 Транспортирование упакованных терминалов производить любым видом крытого транспорта. При этом необходимо надежно закреплять терминалы, чтобы исключить любые возможные удары и перемещения его внутри транспортных средств.

4.1.2 Условия транспортирования и хранения терминала приведены в руководстве по эксплуатации ЭКРА.650323.001 РЭ.

4.2 Способ утилизации

4.2.1 После окончания установленного срока службы изделие подлежит демонтажу и утилизации. Специальных мер безопасности при демонтаже и утилизации не требуется. Демонтаж и утилизация не требует специальных приспособлений и инструментов.

4.2.2 Основным методом утилизации является разборка изделия. При разборке целесообразно разделять материалы по группам. Из состава изделия утилизации подлежат черные и цветные металлы. Черные металлы при утилизации необходимо разделять на сталь конструкционную и электротехническую, а цветные металлы – на медь, алюминий и его сплавы. Сведения о содержании цветных металлов приведены в таблице 52:

Таблица 52 - Сведения о содержании цветных металлов

Типоисполнение терминала	Суммарная (расчётная) масса цветных металлов и их сплавов, содержащихся в изделии и подлежащих сдаче в виде лома, кг
	Вид металлолома по ГОСТ 1639-2009
	Медь 13
	Возможность демонтажа деталей и узлов при списании изделия
	Частично
ЭКРА 217(А) 0402	0,2202

Инв. № подл.	012/Э7
Подп. и дата	Петрова 12.05.17
Взам. инв. №	
Инв. № дубл.	
Подп. дата	

Изм.	Лист	№ докум.	Подп.	Дата
------	------	----------	-------	------

Приложение А

(обязательное)

Карта заказа ЭКРА 217(А) 0402

(терминал защит, автоматики, управления выключателем и сигнализации секционного выключателя с функцией контроля синхронизма)

Отметьте знаком то, что Вам требуется. Если параметр не выбран, то его значение принимается типовым!

Место установки	Место для ввода текста.
Тип защищаемого объекта	Место для ввода текста.
Номинальное напряжение	Место для ввода текста. (кВ)
Количество терминалов	Место для ввода текста. (указать необходимое количество терминалов данного типа)

1. Выбор номинальных параметров

Тип исполнения	Параметры	
	Номинальное напряжение оперативного питания, В	Вид климатического исполнения по ГОСТ 15150-69*
<input type="checkbox"/> Общепромышленное (типовое) ЭКРА 217 0402 – 61	<input type="checkbox"/> E1 =110	<input type="checkbox"/> УХЛ3.1 (типовое исполнение)
<input type="checkbox"/> АЭС ЭКРА 217А 0402 – 61	<input type="checkbox"/> E2 =220	<input type="checkbox"/> расширенный УХЛ3.1 (до минус 40 °С, без дисплея)
	<input type="checkbox"/> E4 ~220	<input type="checkbox"/> О4

* Номинальные значения климатических факторов внешней среды приведены в руководстве по эксплуатации «Терминалы микропроцессорные серии ЭКРА 200» – ЭКРА.650321.001 РЭ.

2. Дополнительные параметры (Заполняется при необходимости)

Классификационное обозначение по НП-001-15*	Степень защиты лицевой панели по ГОСТ 14254-2015 (IEC 60529-2013)
<input type="checkbox"/> 4Н (типовое)	<input type="checkbox"/> IP40 (типовое)
<input type="checkbox"/> 3Н, 3О, 3У, 3НО, 3НУ	<input type="checkbox"/> IP51
<input type="checkbox"/> 2Н, 2О, 2У, 2НО, 2НУ	<input type="checkbox"/> IP52

* Выбирается только при поставке на АЭС.

3. Интерфейсы для подключения к локальной сети

Параметры	Интерфейс (порт)	
	RS485*	Ethernet
Количество	Два	Два
Тип	Электрический	Электрический (RJ-45) (типовой)
Протоколы связи для интеграции	<input checked="" type="checkbox"/> Modbus RTU <input checked="" type="checkbox"/> МЭК 60870-5-103	<input checked="" type="checkbox"/> Modbus TCP <input checked="" type="checkbox"/> SNTP <input checked="" type="checkbox"/> МЭК 60870-5-104 <input type="checkbox"/> МЭК 61850-8-1 (MMS+GOOSE)
Резервирование*	-	<input checked="" type="checkbox"/> Сетевого подключения – LinkBackUp <input checked="" type="checkbox"/> Сети АСУ ТП - PRP (IEC 62439-3)

* Протокол выбирается при настройке через АРМ-релейщика, не более одной выбранной позиции.

Подп. дата	
Инв. № дубл.	
Взам. инв. №	
Подп. и дата	Петрова 12.05.17
Инв. № подл.	012/ЭТ

Изм.	Лист	№ докум.	Подп.	Дата
------	------	----------	-------	------

ЭКРА.656122.036/217 0402 РЭ

4. Характеристики терминала

Параметры	Значение
Номинал аналоговых входов (тока)	<input type="checkbox"/> 1 А <input type="checkbox"/> 5 А (типовой)
Номинал аналоговых входов (напряжения)	100 В*
Функции защит (типовой набор)	Трехступенчатая максимальная токовая защита от междуфазных повреждений: - с загрузлением уставки МТЗ-1 (ТО) при включении выключателя; - с пуском по напряжению - с ускорением 2й и 3й ступеней при включении выключателя. Блокировка при неисправности цепей напряжения. Защита от однофазных замыканий на землю. Защита от двойных замыканий на землю. Контроль синхронизма. Защита от несимметричного режима. Логическая защита шин. Защита от дуговых замыканий. Устройство резервирования отказа выключателя с контролем тока.
Функции автоматике (типовой набор)	Автоматический ввод резерва.
Функции управления выключателем (типовой набор)	Автоматика управления выключателем. Отключение от внешних цепей.
Функции сигнализации (типовой набор)	Учет механического и коммутационного ресурса выключателя
* Возможна работа в расширенном диапазоне напряжений переменного тока частотой 50Гц с верхними пределами действующих значений 264 В.	

5. Дополнительное оборудование для организации локальной сети

Наименование	Количество
<input type="checkbox"/> Промышленный кабель для интерфейса RS485* сечением 0,76 мм ² (1 витая пара, катушка 305 м), м	
<input type="checkbox"/> Промышленный кабель для передачи данных Industrial Ethernet**, (катушка 305 м), м	
<input type="checkbox"/> марка кабеля FTP***	
<input type="checkbox"/> марка кабеля SFTP****	
<input type="checkbox"/> Персональный компьютер для сбора информации, шт	
<input type="checkbox"/> Адаптер RS485 для встраивания в компьютер, шт	
<input type="checkbox"/> Портативный персональный компьютер (Notebook), шт	
* Для прокладки вне помещения, в условиях сильных электромагнитных полей и при большой длине кабеля. ** Выбирается при организации локальной сети по интерфейсу Ethernet. *** Для прокладки внутри помещения в условиях обычных электромагнитных полей и небольшой длине кабеля. **** Для прокладки внутри помещения в условиях повышенных электромагнитных полей или при большой длине кабеля.	

Внимание!

При необходимости подключения устройства к ЛС и АСУ ТП с использованием оптического кабеля необходимо использовать медиа конвертер. Тип и параметры медиа конвертера, оптического кабеля связи для ЛС и АСУ ТП, а так же параметры дополнительного оборудования для организации ЛС указываются в разделе «дополнительные требования».

6. Комплект деталей и присоединений

<input type="checkbox"/> стандартный (ЭКРА.305651.021)
<input type="checkbox"/> с уменьшенной монтажной глубиной на 50 мм (ЭКРА.687432.001)
<input type="checkbox"/> для выносного монтажа ячеек КСО (ЭКРА.301241.189 Каркас)

Инв. № подл.	012/ЭТ
Взам. инв. №	
Инв. № дубл.	
Подп. и дата	Петрова 12.05.17
Подп. дата	

Приложение Б

(справочное)

Расположение клеммных колодок и разъемов на задней панели терминала ЭКРА 217(А)

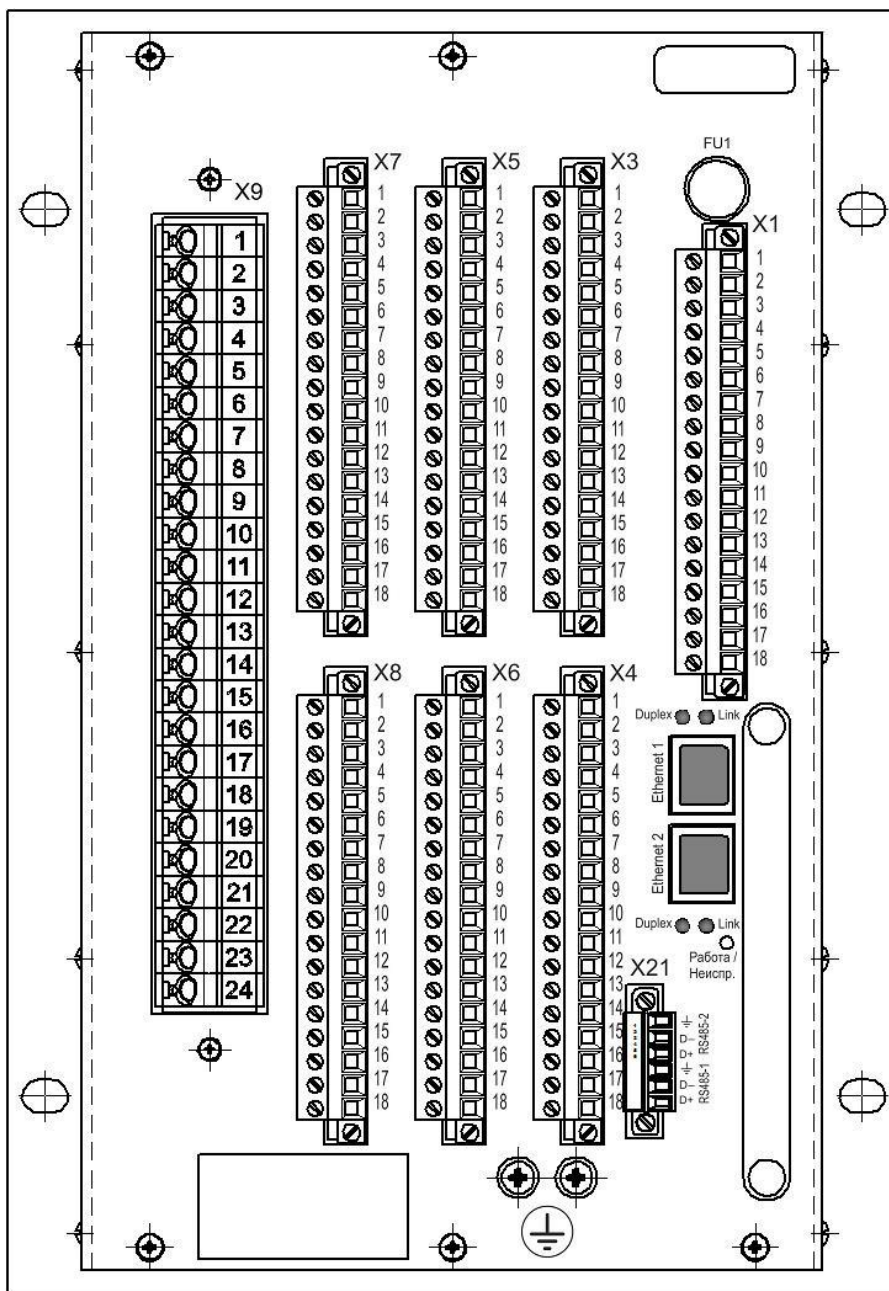


Рисунок Б.1

Инв. № подл.	012/Э7
Подп. и дата	Петрова 12.05.17
Взам. инв. №	
Инв. № дубл.	
Подп. дата	

Изм.	Лист	№ докум.	Подп.	Дата

Принятые сокращения и обозначения

1 Принятые сокращения

АВР	Автоматическое включение резерва
АРМ	Автоматизированное рабочее место
АСДУ	Автоматизированная система диспетчерского управления
АСУ ТП	Автоматизированная система управления технологическими процессами
АУВ	Автоматика управления выключателем
ВЭ	Ведомость эксплуатационная
ЗДЗ	Защита от дуговых замыканий
ЗНР	Защита несимметричного режима
ИО	Измерительный орган
КЗ	Короткое замыкание
КИН	Контроль исправности цепей напряжения
КС	Контроль синхронизма
ЛЗШ	Логическая защита шин
ЛМЧ	Линия максимальной чувствительности
МТЗ	Максимальная токовая защита
ПК	Персональный компьютер
ПО	Пусковой орган
ПпН	Пуск по напряжению
ПСИ	Приемо-сдаточные испытания
ПТЭ	Правила технической эксплуатации
РКВ	Реле команды «Включить»
РКНН	Реле контроля наличия напряжения
РКО	Реле команды «Отключить»
РН	Реле напряжения
РПВ	Реле положения «Включено»
РПО	Реле положения «Отключено»
РТ	Реле тока
РФК	Реле фиксации команды
ТН	Измерительный трансформатор напряжения
ТТ	Измерительный трансформатор тока
УРОВ	Устройство резервирования отказа выключателя
ЦВ	Цепь включения

Подп. дата	
Инв. № дубл.	
Взам. инв. №	
Подп. и дата	Петрова 12.05.17
Инв. № подл.	012/Э7

Изм.	Лист	№ докум.	Подп.	Дата	ЭКРА.656122.036/217 0402 РЭ	Лист 67

Список используемой литературы

1. ГОСТ 7746–2001 Трансформаторы тока. Общие технические условия
2. ОРТ.135.006 ТИ «Трансформаторы напряжения трехфазной антирезонансной группы НАЛИ-СЭЩ-6(10)»
3. 1ГТ.769.060 РЭ «Трехфазные группы 3х3НОЛП.06»
4. Шабад. М.А. Расчеты релейной защиты и автоматики распределительных сетей. Санкт-Петербург, 2003
5. РД 34.20.501-95, Правила технической эксплуатации электрических станций и сетей российской федерации
6. Правила технической эксплуатации электроустановок потребителей. Утверждено приказом Министерства энергетики РФ 13.01.2003 N6
7. Правила устройства электроустановок (ПУЭ). Издание 7

Инв. № подл.	012/Э7	Подп. и дата	Петрова 12.05.17	Взам. инв. №		Инв. № дубл.		Подп. дата	
Изм.	Лист	№ докум.	Подп.	Дата	ЭКРА.656122.036/217 0402 РЭ				Лист
									69

